



为新中国正规化大学建设而贡献力量

——中法大学的办学旅程和历史贡献



中法大学正门

1950年10月，北京理工大学的发展从延安自然科学学院时期进入到华北大学工学院时期，从革命圣地延安地区的第一所理工科大学转变为新中国首都北京第一所重工业部直属正规化大学。1950年10月，经历了30年风雨、具有爱国主义传统、享有良好办学声誉、拥有雄厚办学实力的中法大学，随同新中国创建带来的沧桑巨变而被停办，该校的部分办学资源并入到华北大学工学院，使华北大学工学院的建设和发展如虎添翼，为北京理工大学进京办学、走上正规、发展壮大提供了难能可贵的物质和精神财富。

一、中法大学的30年办学历程（1920-1950）



蔡元培

中法大学的渊源可追溯到 1906 年成立的由蔡元培、李石曾等人倡导兴办的“世界社”。



留法俭学会的预备学校——孔德学校在北京方巾巷50号开学时合影。三排站立者：二为李石曾，十二为蔡元培。后排左九为李大钊，十二为徐悲鸿，十六为顾孟余。

1917 年，在当时教育总长蔡元培的支持下，李石曾在北京创建“留法俭学会”，积极培养留学法国的学生。1919 年，李石曾、蔡



元培、吴玉章等人在北京西山碧云寺创办“法文预备学校”。同年，在法国成立了留法“勤工俭学会”，以“勤于工作，俭以求学”为宗旨，号召中国青年去法国留学。1921年，在法国里昂设立了中法大学协会，中国会长为蔡元培，法国会长为雷宾。在这些教育人士的帮助下，2000多名中国学生踏上了留学法国的道路，其中包括周恩来，邓小平、陈毅、李富春、李唯汉、聂荣臻、徐特立等著名人物。

1920年初，在北京西山碧云寺设立“法文预备



李石曾



吴玉章

学校”扩充为文理两科，改称中法大学西山学院，北京“中法大学”正式成立。1924年，中法大学将其理科改称居里学院（居里系法国化学家），继续在北京西山办学，在阜成门外创设了孔德学院（孔德系



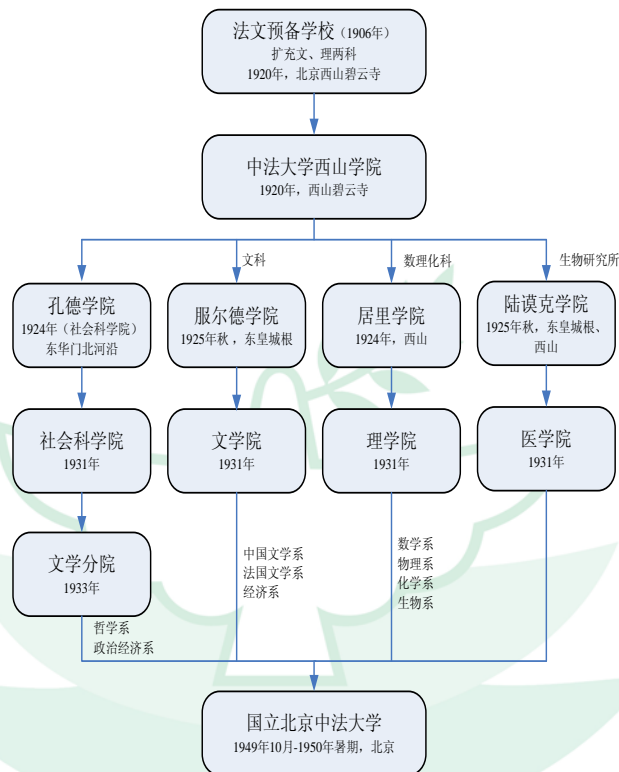
孔德学院

法国著名哲学家)。1925年，中法大学将其文科改名为服尔德学院（服尔德系法国著名文学家），办学地址由北京西山移至东皇城根北街，将其生物研究所改为陆谟克学院（陆谟克系法国著名生物学家），办学地址由东皇城根迁到北京西山。1931年，中法大学居里学院、服

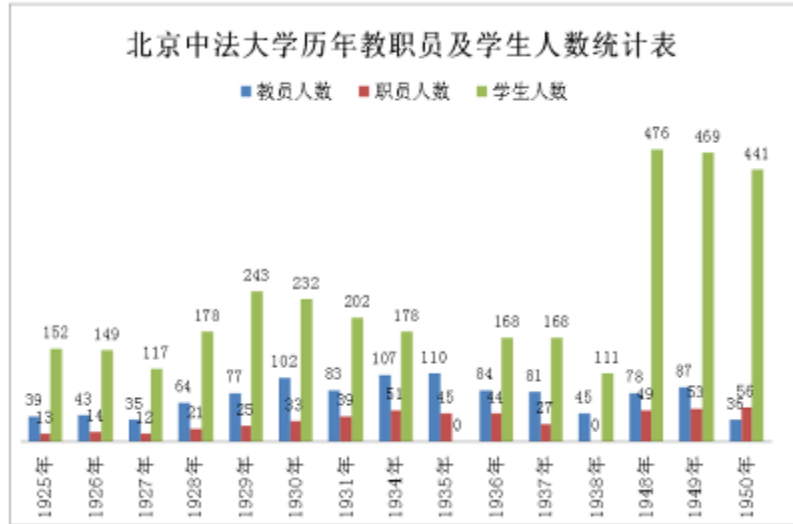


尔德学院、孔德学院、陆谟克学院分别改称为理学院（设数学系、物理系、化学系、生物系）、文学院（设中国文学系、法国文学系、经济学系）、社会科学院（1933年又改称文学分院，设哲学系、政治经济系）、医学院。1937年，中法大学在敌寇占据华北的情况下迁至昆明办学。1946年秋，中法大学带着昆明学联赠送的民主先锋锦旗回到北平。1949年10月，北平中法大学改为国立北平中法大学。1950年10月，北平中法大学被令停办，其时有的办学资源分别并入到华北大工学院、北京大学、南开大学。

中法大学经过30年积累发展，形成了综合性的教育体系。见下图：



下图是中法大学历年教职员及学生人数统计表：



中法大学首任校长是蔡元培。李石曾，李书华曾担任代理校长。

1928年李麟玉任代理校长，1931—1950年李麟玉任校长。担任中法大学校长20年之久的李麟玉先生曾总结过：“中法两国思想之互为渊源，固有长久之历史。以两国思想之相符，及法国学术之多足取法，而倡中法教育，不亦宜乎。……逮君治既覆，始有公开组织中法教育之机会，于是留法



李麟玉

俭学会成立于民国五、六年，先后赴法者数以千计。国内外之中法教育各校相继而起。中法大学即其结晶也”。中法大学文学院中文系主任曾觉之在回忆文章中说：“中法大学在中国教育界，占有一种特殊之位置……中法大学是中国自动之教育。创办人抱一种高远之理想，求于中国实行一种新教育，以法兰西之理想，多符于我中国人之理想，逐意识的取法国教育制度为蓝本，参酌国情而创立此校。”

二、中法大学的办学特点和良好声誉

中法大学在其30年的历史岁月里，有着自己的办学特点、享有



良好的办学声誉，表现在它爱国主义的光荣传统，优秀的师资队伍和国际化办学模式培养了卓越的校友等方面。

(一) 爱国主义的光荣传统

中法大学自建立时起，即继承了“五·四”运动的光荣传统，至北平解放前夕，中共地下党活动不断，积极组织学生参加历次爱国民主运动、抗日救亡运动等，在历次重大政治斗争中，中法大学的师生都起到骨干作用。早在1923年，校内就建立了中共秘密支部，陈毅



“一二·九”抗日救亡运动

同志就是党员之一。1926年“三一八”惨案中，中法大学学生胡锡舜牺牲，陈毅主持召开北京各界追悼死难烈士大会，在全国产生巨大影响。同年，中法大学同学组织了“中山先生迎丧会”，高举“中山不朽”的横幅标语。

1935年，中法大学师生积极投身“一二·九”抗日救亡运动。1936年鲁迅病逝后，北方文教界追悼大会在中法大学的东黄城根40号的校址里举行。1937年以后，中法大学在敌寇占据华北的情况下迁至昆明办学，师生积极参加抗日救亡运动和爱国学生运动，创办“大众报”，揭露国民党反动独裁统治，坚持爱国立场，有些后方师生奔赴抗日前线、抗日根据地。1946年秋，同学们高举昆明学联赠送的民主先锋锦旗回到北平。解放战争时期，中法



大众报



大学校内的革命活动蓬勃发展，1948年中法大学400师生中2/3是中共党员、“民青”、“民盟”成员和进步学生。建国前夕，许多学生纷纷奔向解放区，校内学生几乎减少了一半。



陈毅（前排左九）参加中山悼念活动

（二）优秀的师资队伍

一批国内一流学者曾在北平中法大学任教，罗庸、朱自清、闻一多、吴晗、李广田、吴宓、王力等人是其中的杰出代表，他们为中法大学创造了非常好的学术氛围。北平研究院历史研究所所长兼文学学院院长徐炳昶讲《中华民族之形成》、王力讲古汉语、卞之琳讲十四行诗、冯友兰讲中国哲学、游国恩讲楚辞、吴宓讲《红楼梦》等。给人印象极深的是吴晗讲《明代的特务组织——锦衣卫和东西厂》，以古喻今，讽刺国民党中统、军统特务组织的罪行。还有闻一多讲《庄子的反儒思想》，启迪学生解放思想，发扬革命意志。曾在中法大学



文学院和社会科学院执教的还有刘半农、沈尹默、沈士远、沈兼士、钱玄同、周作人、李宗侗、张若名、范文澜、杨锜、商鸿逵等著名学人。法籍教员有穆雅礼、铎尔孟。理学院和医学院的教员不少都曾在法国留过学，如李书华、李麟玉、严济慈、朱广才、朱广相、朱洗、吴文潞、周发歧、苏弗第等等。



吴晗



张若名



钱玄同



刘半农

（三）国际化办学模式培养了卓越的校友

里昂中法大学（1921-1951）作为北平中法大学的海外部，一方面邀请法国学者来中国任教、演讲，另一方面吸纳北平中法大学派遣的中国学生到法国留学，为我国自然科学、社会科学领域培养了一批高级人才。据统计，在1926年至1939年的十余年里，北平中法大学先后资助93名（其中5人因故未出国，实为88人）毕业生赴法留学，其中文学院44人，理学院32人，医学院12人。另外，陆谟克学院于1926年前也派出34名学生赴法留学。里昂中法大学办学的30年间，注册的中国学生人数为473名，学习专业以理工科为主，主要分布在基础科学、工业技术、纺织、商业贸易、市政工程、建筑、航空等学科领域。大部分学生获得了高等教育文凭，其中131人获得博士学位，60人获得工程师文凭。他们中的多数学成之后回国工作，不



少人后来成为我国科学界、教育界和文化艺术界的中坚力量，如著名科学家朱洗、汪德耀、范秉哲，著名文学家和诗人罗大，王临乙，刘半农，著名学者杨锜等。著名艺术家常书鸿在中法大学一共生活了13年，后来成为我国研究敦煌艺术的专家。著名作家和“中国文学研究家”苏雪林，与冰心、丁玲、冯沅君和凌叔华一起并称为20世纪30年代“中国五大女作家”。女画家潘玉良是中法大学的第一届学生。著名诗人和翻译家、中国现代诗流派的奠基者戴望舒曾在中法大学攻读过文学史。女文学家张若名在中法大学完成了研究法国作家安德烈·纪德的博士论文《纪德的态度》，成为第一个获得法国博士学位的中国学生。中国现代建筑的先驱、1922年级的中法大学学生林克明为广州留下了许多极具代表性的建筑，如中山图书馆（现中山文献馆）、广州市政府、黄花岗七十二烈士牌楼、东方宾馆（现东方宾馆旧楼）等等。张玺1931年发表《关于普罗旺斯沿海的底栖软体动物的研究》的论文，成为中国海洋研究的第一人。



苏雪林



潘玉良

郑大章在居里夫妇的指导下，回国后创办了北平研究院镭学研究所。叶蕴理1935年发表关于钾和铷放射性的研究论文，她的导师是1926年诺贝尔物理奖获得者让·佩林。在我党、我军的历史上，也有中法大学的优秀校友：聂荣臻元帅是中法大学晓露槐工业专修馆1921年学生；曾任中华人民共和国国务院副总理、外交部长陈毅是中法大



学服尔德学院 1926 年毕业生，时任中法大学学生会主席、中共北京学生会党团书记；1924 年毕业于里昂中法大学的颜昌颐，曾任中共中央军委委员。还有我国著名科学家钱三强曾是中法大学附属孔德中学的学生。

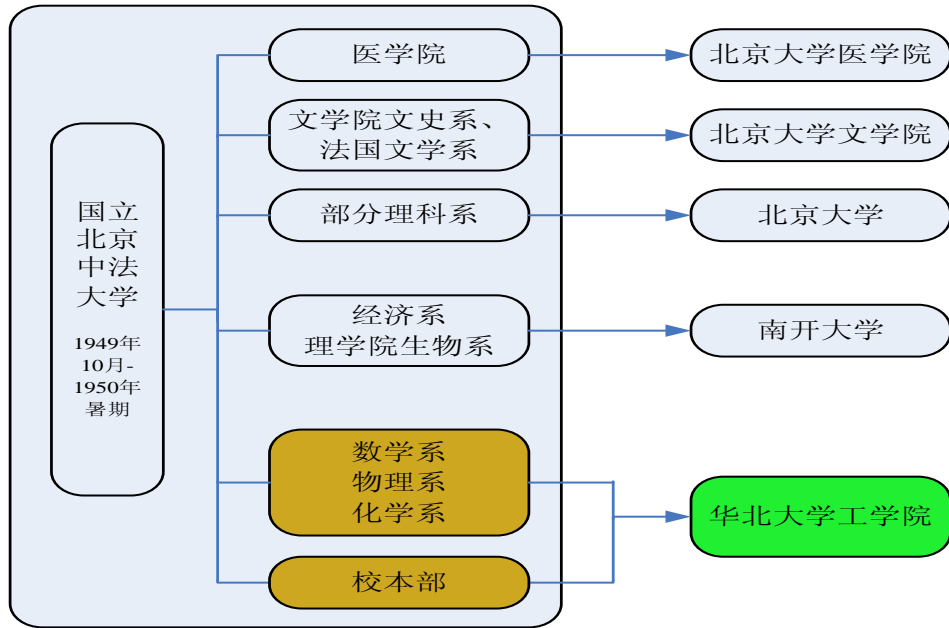


颜昌颐

我国的许多老一辈革命家、科学家、教育家、文艺家，以及北京理工大学的前身——延安自然科学学院的领导们，都曾留学法国，或是中法大学的教职工、学生，与中法大学结下了不解之缘。

三、为华北大学工学院进京办学提供支持

1949 年北平和平解放后，北平中法大学由私立改为国立，6 月 16 日，中国人民-北平市军事管制委员会发布第 152 号令，派周扬、张宗麟、恽子强为军管会代表，接管中法大学。9 月 23 日，华北高等教育委员会发布第 1475 号令，决定自即日起撤销军管代表和接管小组，由校长、教务长、秘书长、总务长、教职联代表和学生代表共九人组成校务委员会筹备委员会，协助校长处理校务。1950 年 10 月 6 日，中央人民政府教育部下发由部长马叙伦盖印的第 811 号令，停办中法大学。其时有的办学资源分别并入华北大学工学院、北京大学、南开大学。详如下图：



抗战胜利后，延安自然科学学院（1940年初至1945年10月，延安）



华北大学工学院

并入延安大学成为延安大学自然科学学院（1945年11月至12月，延安）。延安大学自然科学学院几经迁移，辗转华北

等地办学并多次更名：晋察冀边区工业专门学校（1946年1月至11月，河北张家口）——晋察冀工业交通学院（1946年12月至1947年12月，河北张家口）——晋察冀边区工业学校（1948年1月至1948年8月，河北井陉）——华北大学工学院（1948年9月至1949年12月，河北井陉；1949年12月至1951年12月，北京南锣鼓巷、东四钱粮胡同、北京西郊车道沟）。



学生在实验室

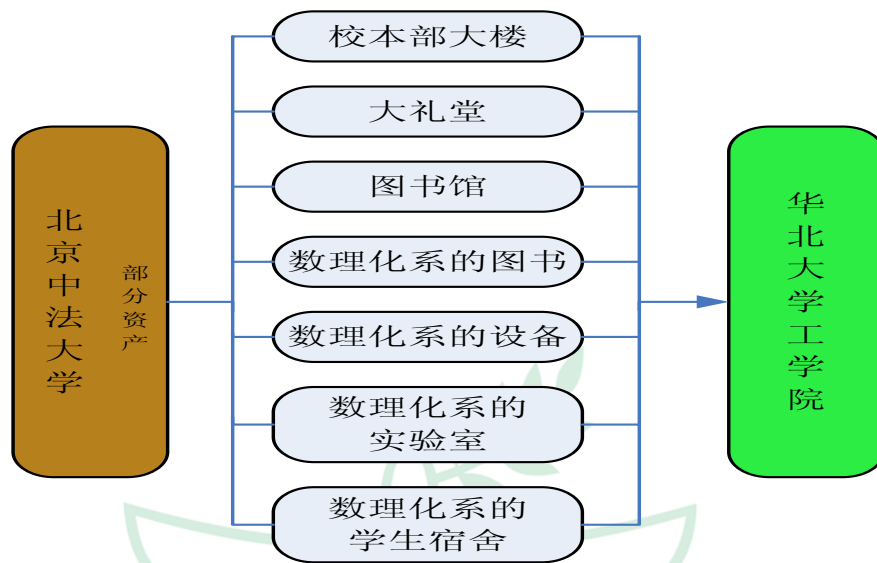


1950年10月，中法大学的校本部和数学系、物理系、化学系并入华北大学工学院。“中法大学大楼、各系实验室、大礼堂、图书馆、数理化系的图书、设备均归华北大学工学院使用”，原中法大学校长李麟玉先生给予了积极的赞助与热情的支持。



学生在实验室

下图是北平中法大学部分并入华北大学工学院的示意图。具体包括提供校舍、转入师生和移交实验室和图书资料三个方面。

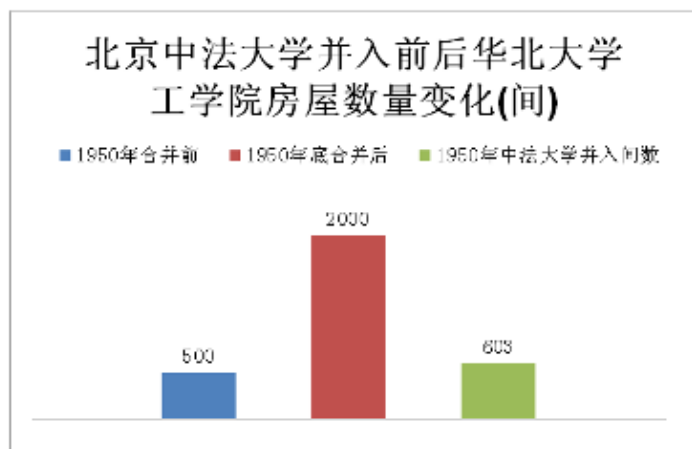


(一) 提供校舍

在校舍资源并入方面，1949年7月以后，华北大学工学院进京的最初阶段，最大的困难就是没有校舍，就借用中法大学在南锣鼓巷的校舍和各处租用的平房168间约2400平方米师生办公。1949年12月以后，华北大学工学院购置民房，加上重工业部暂时拨借的房舍，增到388间约5800平方米，学校迁入钱粮胡同办公。1950年



10月以后，原中法大学教室、办公室、实验室、图书馆、礼堂共603间约9000平方米移交华大工学院。至此，华北大学工学院从进城时没有校舍，发展到共有校舍2000间约30000平方米，校部迁入原中法大学教学大楼办公。中法大学并入的校舍资源，占华北大学工院校舍总间数或建筑面积的1/3，基本解决了当时办学的需要。下图是北平中法大学并入前后华北大学工学院房屋数量变化。



(二) 转入师生

在师资力量和学员的并入方面，据统计，1950年底华北大学工学院学生达到1048人、教职工289人、专职教师119人(含教授54人，讲师19人)，而直接从中法大学转入学生95人，教职工67人，专职教师21人。由此可见，1950年底由中法大学直接并入华北大学工学院的学生、教职工、专职教师在全校所占的比重分别是：9.1%，23.2%，17.6%。之后还有许多曾经在中法大学任教的教师，几经辗转后又加入本校任教。自中法大学转入的教职工中，多数具有留学法国的经历，接受了当时西方较为先进的科学教育理论，到了华北大学工学院后多数成为相关学科、相关部门的著名人物或领导人，对学校乃至全国科



学教育事业的发展有着突出的贡献，其中就包括陈荇民、周发歧、张翼军、马士修、孙树本、曹立凡、丁敬、傅君诏、吴文潞、王桀芳、曹立凡、孙树本、于道文、王述英、荣子兴、张汉良、李寿龄等知名教授学者，以及李麟玉、范莲青、杨梦游等领导成员。下表是 1951 年暑假招生以后，华北大学工学院各系和教研组的概况，其中黑体下划线部分是从中法大学转入的教员。

类别	系（专业组）别		职务	姓名	职称
学院			副院长	曾毅	
系（专业组）	机械制造工业学系		专业组长	<u>于道文</u>	教授
	电机制造工业学系		专业组长	<u>马士修</u>	教授
	航空工程学系		专业组长	王俊奎	教授
	汽车工业学系		专业组长	蒋潮	教授
	采矿工业学系		专业组长	童光煦	教授
	冶金工程学系		专业组长	杨尚灼	教授
	化学工程学系		系主任	<u>张汉良</u>	教授
	俄文专修科		专业组长	吴索福	教授
附属单位	干部进修班				
教学及研究机构	直属院部的教研组	物理教研组	组长	<u>马士修</u> (兼)	教授
		数学教研组	正组长	陈荇民	教授
			副组长	孙树本	教授
		力学教研组	组长	<u>张翼军</u>	教授



	俄文教研组	组长	林承辉	教授
	政治教研组	组长	杨一之	教授
机械铸造专业组(系)	制图教研组	组长	<u>于道文</u> (兼)	教授
	设计原理教研组	组长	李维临	教授
	制造技术教研组	组长	林汉藩	教授
冶金专业组(系)	冶炼教研组	组长	胡为柏	教授
	金属材料教研组	组长	颜鸣皋	教授
化工系	无机化学教研组	组长	林鸿植	教授
	工业化学教研组	组长	<u>白金传</u>	教授
	化学工程教研组	组长	张国熊	教授
航空专业组(系)	发动机教研组	组长	王绍曾	教授

(三) 移交实验室和图书资料

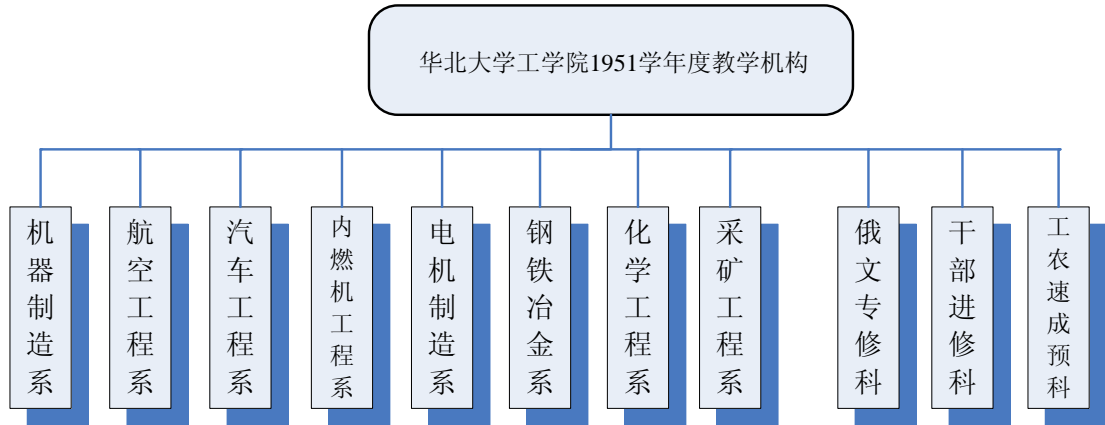


在实验室和图书资源的并入方面，中法大学设立了较为完备的实验室，如物理系设有普通物理第一、第二、第三、第四、第五实验室，电磁、电工、近代物理、无线电实验室、表演仪器室、无线电研究室、x光研究室、抽空室；生物系设有动物组织和胚胎学实验室、动物生理学实验室、动物系统学和比较解剖

学实验室、动物标本室和植物形态解剖学、植物系统实验室、植物标本室；化学系设有定性分析、定量分析、有机制造、物理化学、电化学、无机制造、工业化学、高等分析、有机分析等实验室，以及天平室、预备室、暗室、蒸馏搅烫室、玻璃仪器修制室和第一、第二、



第三研究室。中法大学图书总计 1 54, 952 册，其中中文 58, 114 册，外文 96, 838 册，杂志 3, 066 册。中法大学实验室和图书资源并入后，华北大学工学院随后建立了航空工程、机器制造、汽车工程、内燃机工程、电机工程、钢铁冶金、化学工程、采矿工程等 8 个系和 3 个专修科。在 1951 年的暑期统一招生中，录取成绩在全国工科院校中已居首位。下图是北平中法大学并入后华北大学工学院后的教学机构。



中法大学的并入，对华北大学工学院的校园建设、学术建设、师资队伍建设、生源队伍壮大、实验室建设、图书资料建设等方面，在办学的理念、培养人才的方针、办学的经验、办学制度、发扬爱国民主传统等方面，都给予了强力支持，增强了学校的办学实力和知名度，促进了学校开始走上正规化建设。在北京理工大学 70 年的历史中，中法大学的并入只是短暂的一瞬，但它的意义却是长久而非凡的。

四、李麟玉校长简介

李麟玉（1889.10-1975.4），男，字圣章，天津人。我国著名的教育家、科学家、爱国者。1908 年入京师大学堂学习理科。1910 年赴法国留学。1915 年毕业于法国图鲁兹化学学院，获化学工程师文凭。毕业后转入巴黎大学理学院深造，并在该校从事研究复体化学（络合物化学）。1920 年，获巴黎大学高级理化研究证书。留法期间曾任法华教育会秘书。1921 年获巴黎大学理学硕士学位，同年回国，曾兼任北平研究院化学研究所研究员、所长。1931 年至 1950 年担任中法大学校长。1951 年任国家





重工业部顾问，1957 年任北京工业学院副院长。曾当选为北京市政协第一届委员，全国政协第三、四届委员。临终前，嘱家属将家中珍藏的三万多册古书捐给国家。



中法大学师生合影



李麟玉先生把他的毕生精力奉献给祖国的高等教育事业。自 1921 年学成回国后，从中法大学的筹建到 1950 年中法大学和我校前身华北大学工学院合并，李先生和当时中法大学其他领导人员发挥了重要的作用。华北大学工学院于 1949 年秋迁京之



中法大学部分教职工合影

初，校舍一度十分紧张和困难，李先生和中法大学其他领导成员研究后，慷慨地拨出中法大学校舍供华北大学工学院使用，解决了燃眉之急。在华北大学工学院在京建校的初期，李先生支



持中法大学理学院的教师们兼任或专任华北大学工学院的各门课程，使学校进京伊始就有了一支实力充实、水平很高的师资队伍。不久两校正式汇合，华北大学工学院在师资、图书、设备及管理经验各方面有了中法大学的支持和并入，确立巩固了继续发展壮大的坚实基础。

五、中法大学并入华北大学工学院的著名学者举要

(一) 数学方面

张翼军（1892.4-1975.12），男，又名张令闻，吉林少扶余县人。1913年毕业于吉林省优级师范学校数学科；1920年在巴黎公筑学院电机系毕业，获电机工程师文凭；1923年在巴黎大学数学系毕业，获物理硕士学位。1923年至1931年，任东北大学教授、吉林大学理学院院长。30年代曾任北平中法大学教授，北京辅仁



比較解讀實驗室

圖像室



大学及北京师范大学教授。1948年至1949年兼任长春大学校长。解放后任北京工业学院教授。是我国教育界享有盛名的老一辈数学家，力学学者。讲授的课程有：高等微积分、方程式论、线性代数、常微分方程、函数论、矢量分析、张量分析、理论电磁学、理论力学、材料力学20多门，几乎包括了数学专业和固体力学专业的大部分课程，为我国培养了一大批数学力学专业的优秀人才，为学校中青年老师的成长和数学力学学科的建设做出了重要贡献。



吴文潞 (1891.3-1977.1), 男, 字弼刚, 江西省宜黄人。1903年乡试中秀才, 1906年至1912年在法国巴黎读中学, 1913至1915在巴黎博艺大学肄业, 1915至1918在巴黎大学理科毕业并获理科学士学位。1920年10月回国, 先后任北京大学、北京女子师范学院、北平中法大学、北平艺术专科学校讲师。



1925年起任中法大学数学系教授, 1930起任中法大学数学系主任。抗日胜利后,



任中法大学教务长, 兼理学院院长, 数学系主任。1950年随中法大学加入华北大学工学院, 任数学教授, 后任北京工业学院教授至1959年因病退休。曾讲过微积分、微分议程、数论、复变函数、投影几何、近世几何、天文学等课程。曾翻译有《平面三角教程》。

王策芳 (1914.4-1973), 男, 安徽庐江县人。1936年7月中法大学数学系毕业后留校任助教。1946年至1950年任中法大学兼职、专职讲师 1951年至1952年任华北大学工学院讲师、副教授。1952年后任北京工学院教授。他长期担任高等数学等课程的讲授任务, 他治学严谨、经验丰富、教学水平高、效果优异, 深受同学们欢迎。曾主编《高等数学》(两卷), 翻译有关微分议程定性理论方面的法文经典文献在国内刊物上发表。



朱兆雪 (1904. ? -1965.5), 曾用名朱肇锡, 1904 年生于江苏省常熟县。1917 年去上海入教会办的震旦大学。1919 年激于爱国热忱脱离震旦大学, 加入上海留法勤工俭学会, 去法国留学。1923 年在巴黎大学毕业, 获得数学硕士学位。后又入比利时岗城大学水陆建筑系学习, 于 1926 年回国。曾在建筑和铁路部门任职。1931 年曾自办建筑所, 1931 年至 1938 年在中法大学任数学教授, 1938 年至 1945 年任北平大学建筑工程系教授, 1945 年至 1952 年任北洋工业学院教授。1950 年参加革命工作, 曾先后任北京市企业公司总工程师、经理, 北京市规划局设计院主任、总工程师。1961 年起任北京工业大

学副校长。1964 年 8 月起任北京工业大学校长, 直至 1965 年 5 月逝世。1961 年加入中国共产党。

曾当选为第一届、第二届全国人民代表大会代表, 北京市第一届、



第二届人民委员会委员、人民代表。撰有

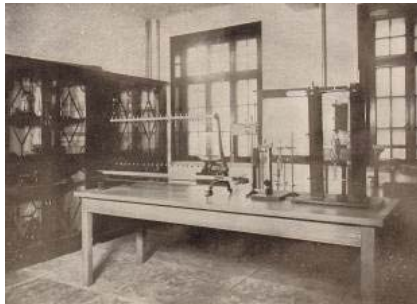
《高等数学》、《图解力学》、《材料耐力学》等著作。1965 年 5 月 30 日在北京病逝。

曹立凡 (1912.5-1986.11), 男 又名曹吉豫, 河北省安次县人, 中共党员。1933 年青岛大学物理系肄业, 1937 年毕业于北京大学数学系。1938 年至 1945 年, 任北京大学、北京师范大学讲师, 其间曾赴日本





仙台帝国大学数学研究所学习。后执教于中法大学。解放后，任北京工业学院教授和系主任，兼任中国兵工学会理事，中国兵工学会数学研究会副主任委员。自五十年代末以来，参加过气象、弹道、指挥仪和计算数学等方面的研究工作，曾获国家科技进步奖，有的成果在



物理表演儀器室全 近世物理實驗室心



我军军事装备的改进上发挥了重要的作用。长期坚持教学工作。讲授过高等数学、常微分方程、外弹道学、数字地炮指挥仪原理、计算方法、数值分析等 10 门课程。主要著作有：《数值分析》、《计算方法》、《外弹道学》等。1959 年被评为北京市先进工作者，并出席了北京市文教战线群英会。

孙树本（1911-2002），浙江绍兴人，中共党员，博士生导师，数学家。原执教于中法大学。曾任北京理工大学教授和北京市第八届人民代表。1935 年毕业于北京大学数学系，长期从事应用数学教学和研究，先后在北京大学、西南联大任教。1950 年调入华北大学工学院（北京理工大学前身），并在北京理工大学建立应用数学专业，后又设立国内最早的应用数学博士点，并在数学界担任各种职务，从事学术组织和学术推广工作，代表作有《光学传递函数的数学基础》。研究方向：数学教学和图论。孙树本在微分方程、代数学和拓扑学方面都有较高的造诣，在北京理工大学成功办起了应用数学系和应用数学专业，培养了一批应用数学专业的硕士和博士。除校内工作外，孙



树本长期在数学界担任各种职务，作了大量的学术组织工作和学术推广工作。他在1950年就担任《中国数学杂志》编委。1962年教育部成立“高等工业学校基础课程和各类专业共同技术基础课程教材编审委员会”，孙树本被聘为“工科数学教材编审委员会”成员。

（二）物理方面

马士修(1903.10-1984.9)，男，河北省高阳县人，中共党员。1923年毕业于保定育德中学法文班，同年赴法勤工俭学，当过麻绳工、汽车厂车工。1927年到1934年就读于法国加恩(Gan)城大学，先后获电机工程师文凭，数学硕士、法国国家物理学博士学位，接着在巴黎潘加(Poincare)学院从事物理学研究，先后获得电机工程师文凭、数学硕士和法国国家物理学博士学位，并获得法国物理学会终生会员的称号。1935年回国，曾任中法大学教授、物理系主任，



兼任北京大学、北京师范大学教授 1949年起任华北大学工学院、北京工业学院教授、工程光学系主任。长期从事理论物理和工程光学的教学和科学研究工作，是新中国军用工程光学和电子光学专业的奠基人。开设过光学仪器理论、电子光学、波动光学、量子光学、薄膜光学等多门新课程，编写和校译了多种教材。指导培养了建国后第一批光学技术领域的研究生。撰有《圆形巴克毫琛(Barkhausen)效应研究》、《居里对称定理之试验与研究》、《镍丝磁化机构之研究》等论文。



身后遗言，将多年省吃俭用的积蓄捐出，在工程光学系设立奖学金，以奖励该系品学兼优的学生。

于道文，男，山东安丘人。1936年毕业于北平中法大学物理系，



1940年获法国里昂大学理学硕士学位，1941年获巴黎中央工业大学国家工程师证书，1945年回国。曾任北平工业实验所机械实验工厂厂长、华北大学工学院教授。

建国后，历任北京工业学院、太原机械学院教授，华东工程学院教授、系主任，中国兵工学会轻武器学会副主任第员。1985年加入中国共产党，是第六届全国人大代

表。长期从事自动武器的研究与教学工作。主编有《步兵自动武器及



中国物理年会第四届年会



弹药设计手册》。

王述英（1915.?-1998.1），1915年生，北京市人。1928年考入中法大学附属温泉小学，1931年入中法大学附属高中，1933年入中法大学理学院化学系，1936年转入物理系，1938年毕业。曾任中法大学物理助教、物理实验室主任、讲师。1949年北平解放时负责了实验室的移交工作，担负中法大学及华大工学院物理实验室课的教学及充实实验室工作。1952年后负责北京工业大学物理实验室工作。后调任山西太原机械学院任弹道实验室主任。从事兵工业部下达研究课题“弹底压力测试仪器”的研制工作。后被选为“山西省劳动模范”、太原市人大代表、山西省政协委员。

（三）化学、化工方面

李麟玉（1889.10-1975.4），男，字圣章，天津人。我国著名的教育家、科学家、爱国者。1908年入京师大学堂学习理科。1910年赴法国留学。1915年毕业于法国图鲁兹化学学院，获化学工程师文凭。毕业后转入巴黎大学理学院深造，并在该校从事研究复体化学（络合物化学）。1920年，获巴黎大学高级理化研究证书。留法期间曾任法华教育会秘书。1921年获巴黎大学理学硕士学位，同年回国，曾任中法大学校长兼北平研究院化学研究所研究员、所长。1931年至1950年担任中法大学校长。1951年任国家重工业部顾问，1957年任北京工业学院副院长。曾当选为北京市政协第一届委员，全国政协第三、四届委员。临终前，嘱家属将家中珍藏的三万多册古书捐给国家。

周发岐（1901.11-1990.2），男，河北省蠡县人，中共党员。1920



年入留法预备班，次年赴法国里昂大学求学，先后获农学学士、硕士及法国国家理化科学博士学位。1929年回国，应聘为中法大学教授和化学系系主任。1930年兼任北平研究院化学研究所研究员。1939年随学校南迁，任昆明中法大学理学院院长，后兼任教务长；1944年任昆明北平研究院化学研究所所长。1946年，随中法大学和北平



研究院迁回北平。1947年，兼任私立中国大学名誉教授和化学系系主任。新中国成立后，先后担任华北大学工学院教授兼教务处处长，北京工业学院教授，科学研究部主任、北京工业学院副院长，兼任中国兵工学会副理事长，是全国三至五届人大代表、中国科协第二届委员、国务院学位委员会第一届学科评议组成员兼召集人。周发岐是我国享

有声誉的有机化学家，新中国炸药制造工艺学科的奠基人，在兵器化工委员多有建树。先后在国内刊物上发表论文二十多篇，主要编著有《炸药制造工艺学》，《炸药合成化学》。80年代，创建北京工业学院第一批博士点之一的含能材料学科。

荣子兴（1907.8-1969.11），男，辽宁省沈阳市人。曾任中国民主同盟北京工业学院支部主任委员。1927年至1933年就读于东北大学，获理学学士学位；1933年至1938年任北平研究院化学研究所助理研究员；1938年至1945年，先后任北京大学、北京师范大学、中



法大学讲师、副教授；1946年至1949年任东北大学教授，兼任沈阳医学院、抚顺长白师范学院教授。1949年至1950年任北京师范大学、中法大学教授。1950年9月后任北京工业学院化工系教授，化工系基础课研究室负责人。1962年起担任化工系系主任，为化学系基础化学教学，专业建设，研究生和中青年老师的培养做出了重要贡献。长期从事有机分析，有机化学等方面的教学和科研工作，主要著作有《高等有机化学》，《有机化学》，译有《有机化学实验》。



物理表演儀器室 物理電實驗室



张汉良（1902.11—1954.5），原名

张明孝，四川省内江人。1918年至1919年就读于成都留法预备学校，



普通化学实验室



定性分析實驗室之一

1922年就读于法国南锡化学学院，1925年获工程师学位，1927年获博士学位。1930年回国，曾任中法大学教授兼任工厂厂长。1950年以后，任北京工业学院化学系教授，系主任。在化工系教学组织管理，制度建设，以及课程设置，实验室建设，引进人才等方面，均做出了积极的贡献，为化工系的发展奠定了良好的基础。曾主讲

普通化学，分析化学，电化学，工业化学，染料化学，工业分析理论



化学等课程。先后发表研究报告十余篇，出版有《工业化学》(上册)。

李寿龄(1915.7-1998.10)，1915年生于天津，1940年毕业于中法大学理学院化学系，毕业后留校任教。此后曾任北平研究院化学研究所、北京大学工学院化工系任职。建国初期，曾在河北工学院、中央燃料工业部、清华大学燃料研究室、北京工业学院工作，后被调入北京航空学院。

(四) 其他方面

范莲青，字濂清、号青廉，1888年生于河北省青县范家村。原籍江苏省吴县，幼时在私塾读书，稍长随四叔到北京居住。后学习新法教育，在天津教育界工作。公费入香港大学攻读大学教育行政管理系。1920年应邀李石曾参加筹办中法大学。后任中法大学教务长、总务长、秘书主任等职。后转入华大工学院工作。

此外，我校化学系教授还有，白金传—法国里昂大学毕业，曾任中法大学教授兼化学系主任；王成柏—北京大学化学系毕业曾任北洋大学、东北大学、中法大学教授。机械方面的张鸿飞教授—法国格朗诺布尔大学硕士，也曾任中法大学教授。还有其他方面的仲颖魁、梁传玲、杨承宗等高等人才。

北理工校史馆筹备工作组