



北京理工大学
BEIJING INSTITUTE OF TECHNOLOGY

2016 毕业生 就业质量年度报告

招生就业工作处

二〇一六年十二月

目 录

第一章 2016 年毕业生就业基本情况	1
第二章 2016 年毕业生就业情况分析	2
一、国内升学情况分析.....	2
（一）本科生国内升学情况分析.....	2
（二）研究生国内升学情况分析.....	2
二、出国（境）留学情况分析.....	2
（一）本科生出国（境）情况分析.....	2
（二）研究生出国（境）情况分析.....	5
三、就业情况分析.....	5
（一）单位性质与主要单位分布.....	5
（二）地域分布.....	7
（三）行业分布.....	8
（四）基层就业.....	10
（五）自主创业.....	10
（六）重点单位就业情况.....	10
第三章 分学院与分专业就业情况	13
一、分学院就业情况.....	13
二、分专业就业情况.....	14
第四章 用人单位反馈	21
一、用人单位满意度.....	21
（一）本科生情况.....	21
（二）硕士生情况.....	21
（三）博士生情况.....	22
二、从事岗位分布.....	22
三、招聘毕业生的考虑因素.....	23
四、对毕业生综合素质的评价.....	23
第五章 毕业生反馈	25
一、对落实工作满意度.....	25
（一）本科生情况.....	25

(二) 硕士生情况.....	25
(三) 博士生情况.....	26
二、实际起薪情况.....	27
(一) 本科生情况.....	27
(二) 硕士生情况.....	27
(三) 博士生情况.....	28
三、所学知识在求职过程中的作用.....	28
四、选择就业单位主要考虑因素.....	28
五、最终落实工作的获得渠道.....	29
六、对学校就业服务满意度.....	30
第六章 就业特色工作	31
一、立足国防，开拓进取，继续努力打造优质就业平台.....	31
二、贴心服务，满足需求，不断提高就业指导服务水平.....	32
三、注重宣传，正面引导，让学生发展与国家需要相契合.....	33
第七章 就业趋势与反馈.....	34
一、总体就业趋势.....	34
二、就业形势预测.....	34
三、对教育教学的反馈.....	35
(一) 进一步注重学生创新能力和管理能力的培养.....	35
(二) 继续推进“招生-培养-就业”联动机制建设.....	35



第一章 2016 年毕业生就业基本情况

2016 年我校共有各类毕业生 7445 人（比去年增加 64 人），增长 0.87%。其中，本科生 3733 人，研究生 3318 人，高职生 394 人。

本科生中，男生 2530 人，女生 1203 人，男女比例为 2.10:1；北京生源 392 人，占 10.50%，京外生源 3341 人，占 89.50%。研究生中，男生 2027 人，女生 1291 人，男女比例约为 1.57:1；北京生源 220 人，占 6.63%，京外生源 3098 人，93.37%。高职生中，男生 287 人，女生 107 人，男女比例为 2.68:1；高职生全部为北京生源。

截止到 2016 年 10 月 31 日，本科生就业率 97.83%，研究生就业率 98.58%，高职生就业率 96.19%，全员就业率 98.08%。

最近，世界著名大学排名机构英国 QS 发布了 2017 年全球大学毕业生就业力排名，我校毕业生就业力全球排名第 107 位，中国大陆高校排名第 7 位。

表 1 2016 届毕业生就业基本情况

	总人数	国内升学	出国	签就业协议	签劳动合同	参军(入伍)	签约率	自主创业	灵活就业	就业率
本科生	3733	1497	843	499	423	13	87.73%	31	346	97.83%
硕士生	2729	77	62	1938	573	0	97.11%	3	34	98.46%
博士生	589	67	12	481	16	0	97.79%	2	6	99.15%
高职生	394	41	0	336	0	0	95.69%	0	2	96.19%

（备注：毕业生总人数指包含取得毕业、结业、肄业资格并符合就业派遣条件的学生人数，可能会与我校其他部门的统计口径和统计数字略有出入。）

2016 年我校未就业毕业生共 178 人，其中本科生 81 人，研究生 47 人。在本科生未就业的毕业生中，有 23 人为结业，占未就业毕业生的 28.40%；研究生未就业的毕业生中，有 6 人结业，占 12.77%。未就业本科生以选择继续复习考研或准备出国为主，未就业研究生大多处在寻找符合自身期望值单位的过程中。



第二章 2016 年毕业生就业情况分析

一、国内升学情况分析

(一) 本科生国内升学情况分析

作为一所研究型大学，升学深造是该校本科生的主要选择之一。2016 年有 1497 人选择在国内继续攻读研究生，占全部本科生的 40.10%。

本科生外校攻读所选大学的前三位依次为：中国科学院大学、清华大学、北京大学。2016 年本科生有 1348 人进入中国科学院大学和“985 工程”大学继续攻读，占本科生国内升学总数的 90.05%。

(二) 研究生国内升学情况分析

2016 年研究生继续攻读博士或博士后的人数总计 144 人，占研究生毕业生总数的比例为 4.34%。其中，选择在本校攻读的研究生 74 人，占研究生国内升学人数的 51.39%；选择到外校攻读的研究生到清华大学的人数最多，共 19 人，占研究生国内升学人数的 13.19%。到其他高校或科研机构继续攻读的研究生人数较少且较分散。

二、出国（境）留学情况分析

(一) 本科生出国（境）情况分析

2016 年我校 3733 名本科生中，毕业时申请出国（境）留学(以下简称出国) 843 人，占 22.58%。从国家（地区）分布情况来看，到美国、德国和英国这三个国家留学的毕业生人数较多。其中到美国留学的人数最多，占出国学生总数的 33.45%；德国排在第二位，占 15.18%；英国排在第三位，占 14.83%。出国 10 人以上国家（地区）共 11 个，接收了我校本科生出国总数的 95.61%。

表 2 本科生出国主要国家（地区）分布

序号	国家（地区）	出国人数	占出国总数比例
1	美国	282	33.45%



序号	国家（地区）	出国人数	占出国总数比例
2	德国	128	15.18%
3	英国	125	14.83%
4	澳大利亚	76	9.02%
5	日本	59	7.00%
6	法国	45	5.34%
7	中国香港	25	2.96%
8	加拿大	23	2.73%
9	俄罗斯	17	2.02%
10	新加坡	15	1.78%

从出国的大学分布来看，到QS世界大学排名前200名的学校留学深造的学生共计528人，占出国学生总数的62.63%。本科生出国留学深造较为集中的大学如下：

表3 本科生出国主要大学分布（前50位）

序号	学校名称	国家（地区）	出国人数	占出国总数比例
1	卡尔斯鲁厄理工学院	德国	33	3.91%
2	早稻田大学	日本	33	3.91%
3	墨尔本大学	澳大利亚	23	2.73%
4	亚琛工业大学	德国	23	2.73%
5	澳大利亚国立大学	澳大利亚	21	2.49%
6	南加利福尼亚大学	美国	15	1.78%
7	纽约大学	美国	15	1.78%
8	密歇根大学	美国	14	1.66%
9	莫斯科国立鲍曼技术大学	俄罗斯	14	1.66%
10	新南威尔士大学	澳大利亚	14	1.66%
11	曼彻斯特大学	英国	12	1.42%
12	东北大学	美国	11	1.30%
13	哥伦比亚大学	美国	11	1.30%
14	伦敦大学学院	英国	11	1.30%
15	帝国理工学院	英国	10	1.19%



序号	学校名称	国家(地区)	出国人数	占出国总数比例
16	加利福尼亚大学圣迭戈分校	美国	10	1.19%
17	卡内基梅隆大学	美国	10	1.19%
18	南洋理工大学	新加坡	10	1.19%
19	悉尼大学	澳大利亚	10	1.19%
20	爱丁堡大学	英国	9	1.07%
21	奥尔良大学	法国	9	1.07%
22	都灵理工大学	意大利	9	1.07%
23	华威大学	英国	9	1.07%
24	伦敦国王学院	英国	9	1.07%
25	南安普顿大学	英国	9	1.07%
26	乔治华盛顿大学	美国	9	1.07%
27	图卢兹第一大学	法国	9	1.07%
28	香港中文大学	中国香港	9	1.07%
29	波士顿大学	美国	8	0.95%
30	达姆施塔特工业大学	德国	8	0.95%
31	利兹大学	英国	8	0.95%
32	普渡大学	美国	8	0.95%
33	斯图加特大学	德国	8	0.95%
34	伊利诺伊理工大学	美国	8	0.95%
35	德累斯顿工业大学	德国	7	0.83%
36	马格德堡大学	德国	7	0.83%
37	瑞典皇家理工学院	瑞典	7	0.83%
38	斯蒂文斯理工学院	美国	7	0.83%
39	图尔大学	法国	7	0.83%
40	耶拿大学	德国	7	0.83%
41	伊利诺伊大学厄巴纳-香槟分校	美国	7	0.83%
42	慕尼黑工业大学	德国	6	0.71%
43	萨斯喀彻温大学	加拿大	6	0.71%
44	香港科技大学	中国香港	6	0.71%
45	宾夕法尼亚大学	美国	5	0.59%



序号	学校名称	国家（地区）	出国人数	占出国总数比例
46	加利福尼亚大学伯克利分校	美国	5	0.59%
47	佛罗里达大学	美国	5	0.59%
48	伦敦玛丽女王大学	英国	5	0.59%
49	香港城市大学	中国香港	5	0.59%
50	东京工业大学	日本	5	0.59%

（二）研究生出国（境）情况分析

与本科生相比，研究生出国人数较少。3318名研究生中，毕业时申请出国74人，占2.23%。美国也是我校研究生出国的首选，共有20人，占出国学生总数的27.03%；澳大利亚排在第二位，共12人，占16.22%；中国香港排在第三位，共6人，占8.11%。从研究生出国的大学分布来看，较为集中的是去南洋理工大学、香港中文大学、悉尼科技大学和阿卜杜拉国王科技大学，各有3名毕业生到以上4所大学。

因研究生出国人数较少，本文不再做详细分析。

三、就业情况分析

（一）单位性质与主要单位分布

由于统计方法和主观经验的问题，再加上公司重组改制等，判断单位属性的工作会有一些的误差。本文是按照北京市教委就业系统标准数据库中所列项目统计。

1. 本科生就业单位性质分布与主要就业单位

2016年我校本科生直接就业1281人。其中，到国有企业就业的人数最多，为431人，占33.65%。

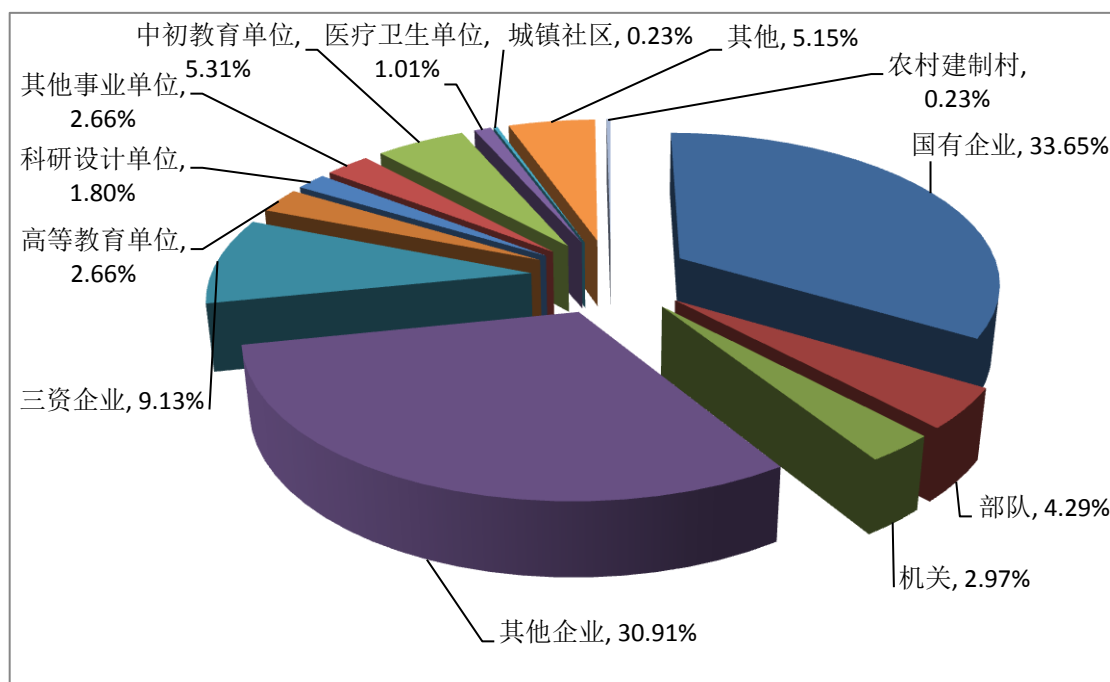


图1 本科生就业单位性质分布

从本科生集中就业单位分布来看（按集团归属统计，不考虑定向就业和保资留校因素），到中国航空工业集团公司就业人数最多，共 28 人；排在第二位是中国兵器工业集团公司，共 16 人；中国兵器装备集团公司和北京汽车集团有限公司并列排在第三位，各 14 人。

表4 本科生集中就业单位（前10位）

序号	单位名称	就业人数
1	中国航空工业集团公司	28
2	中国兵器工业集团公司	16
3	中国兵器装备集团公司	14
4	北京汽车集团有限公司	14
5	国家电网公司	11
6	中国航天科技集团公司	10
7	中国科学院	8
8	招商银行	8
9	中国第一汽车集团公司	7
10	京东方科技集团股份有限公司	7

2. 研究生就业单位性质分布与主要就业单位

研究生直接就业的有 3048 人，显著多于本科生。其中，就业单位为国有企业的人数超过三成，为 951 人，占到 31.20%。

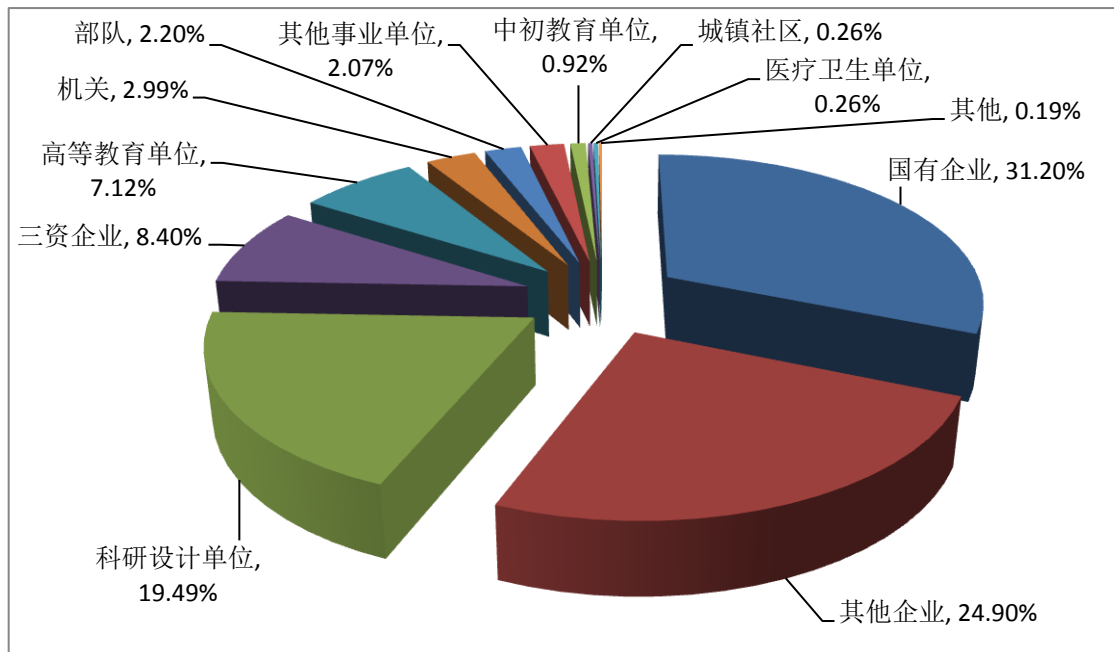


图 2 研究生就业单位性质分布

从研究生集中就业单位分布来看（按集团归属统计），研究生到中国航天科技集团公司就业人数最多，共 168 人；其次是中国航天科工集团公司，共 146 人；排在第三位的是中国航空工业集团公司，共 99 人。

表 5 研究生集中就业单位（前 10 位）

序号	单位名称	就业人数
1	中国航天科技集团公司	168
2	中国航天科工集团公司	146
3	中国航空工业集团公司	99
4	中国电子科技集团公司	98
5	北京汽车集团有限公司	88
6	中国科学院	84
7	中国兵器工业集团公司	68
8	华为技术有限公司	64
9	京东方科技集团股份有限公司	46
10	上海汽车集团股份有限公司	46

（二）地域分布

我校毕业生就业单位主要分布在华北、华东和中南地区。北京市对于本科生和研究生都是就业的首选地域。2016 年本科生在京就业 787 人，占本科生直接



就业人数的61.44%；研究生在京就业1876人，占研究生直接就业人数的61.55%。
本科生和研究生到中西部地区就业的毕业生占直接就业人数的比例分别为19.13%和14.08%。

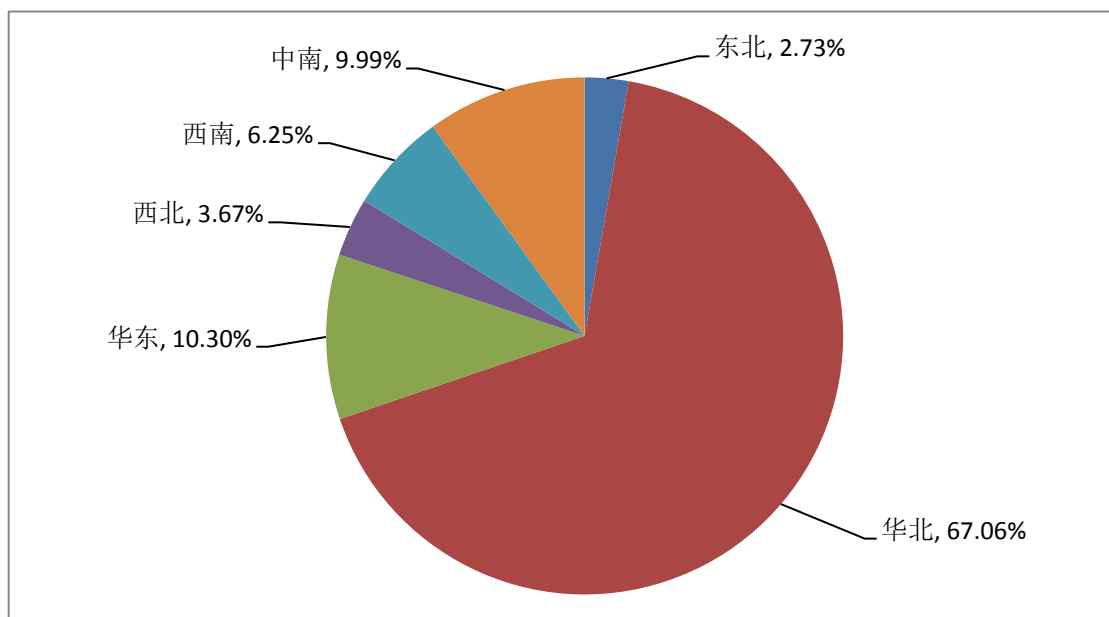


图3 本科生就业单位地域分布

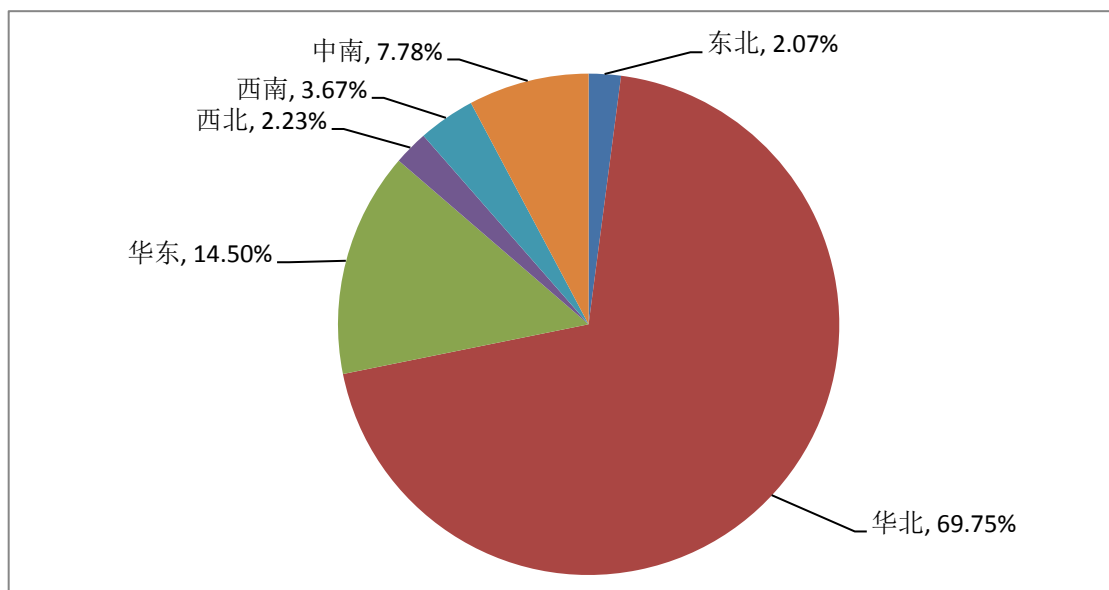


图4 研究生就业单位地域分布

（三）行业分布

1.本科生就业单位行业分布

本科生到制造业就业人数比较多，占26.31%；其次是信息传输、软件和信息技术服务业，占21.47%；排在第三的是教育，占7.96%。

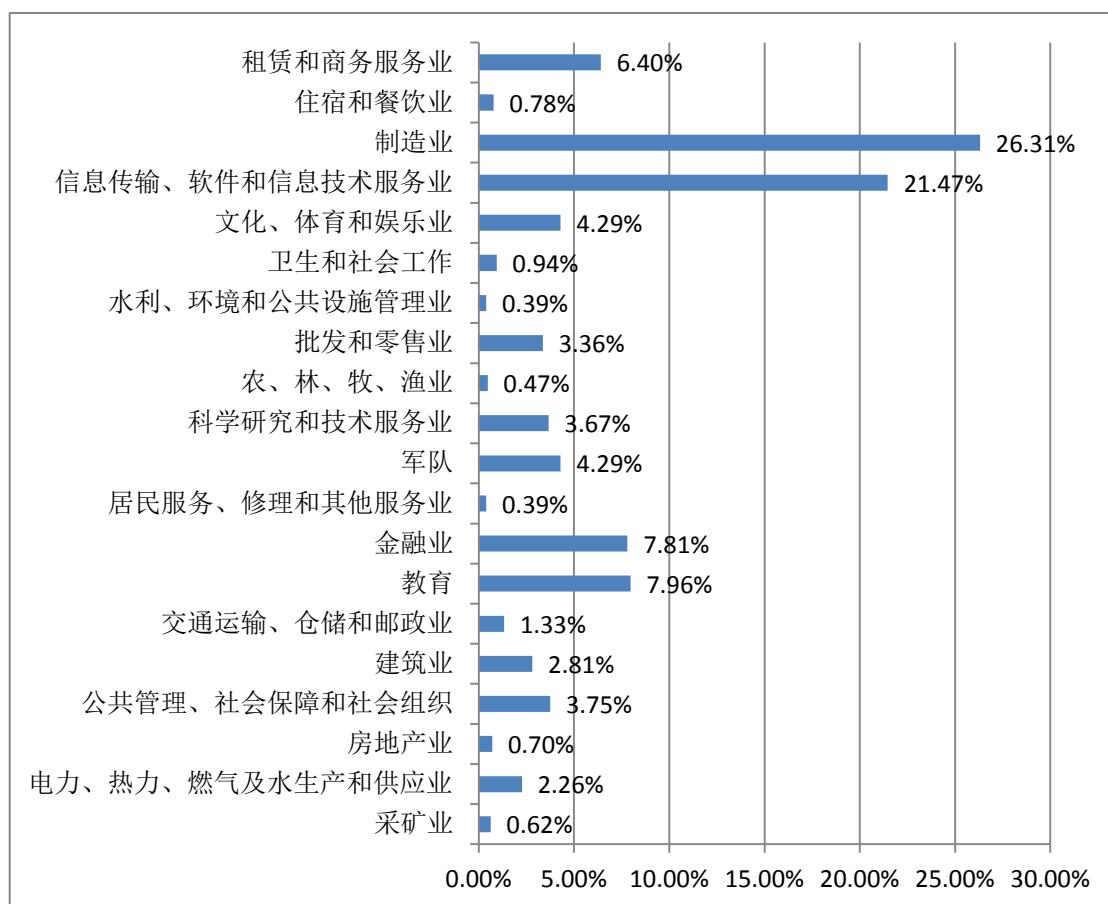


图 5 本科生就业单位行业分布

2. 研究生就业单位行业分布

研究生中到科学研究和技术服务业就业人数比较多，占 24.44%；其次是信息传输、软件和信息技术服务业，占 21.82%；排在第三的是制造业，占 17.42%。

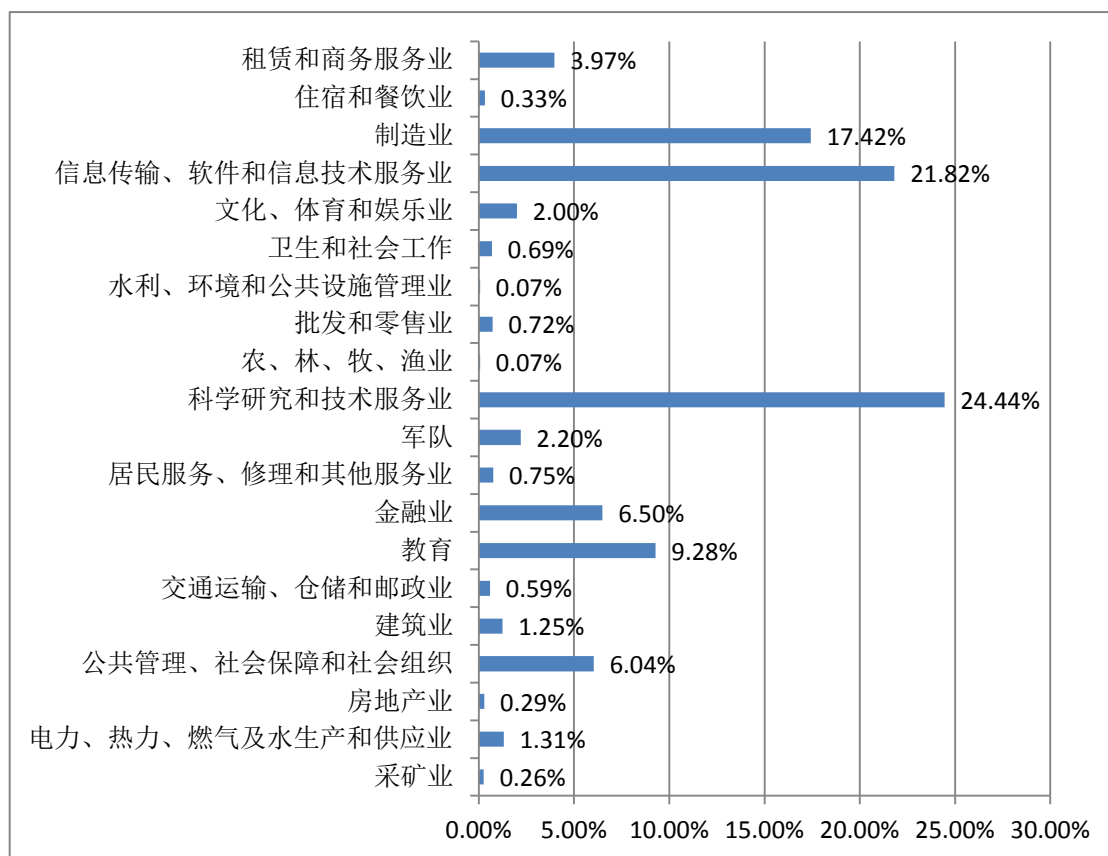


图 6 研究生就业单位行业分布

（四）基层就业

学校鼓励毕业生响应国家开发西部的号召，采取积极措施支持毕业生面向基层就业，到西部地区、边远地区就业。2016年共有80名本科生、127名研究生选择到基层就业。

（五）自主创业

2016年我校积极响应国家号召，鼓励大学生参加创业实践，采取创业指导、扶持创业团队等方式，帮助大学生实现创业梦想。2016年选择自主创业的毕业生共36人，其中本科生31人，硕士生5人；男生21人，女生15人。

（六）重点单位就业情况

长期以来，学校坚持“立足国防、面向全国、服务地方”的服务面向定位，把引导和鼓励毕业生到国家需要的领域建功立业作为提高就业质量的重要举措。为引导毕业生“上大舞台，干大事业”，学校积极拓展高端就业市场。2016年毕



业生到世界 500 强和重点单位就业的比例超过了 60%。例如 2016 年接收毕业生排名前 30 的企业（集团）中，全部为在航天、航空、兵器、电子、船舶、金融、信息通信、装备制造、科研设计等重要领域的顶尖单位。接收毕业生排名前 30 的单位接收数量占直接就业人数的比例达到 34.72%。

表 6 毕业生重点单位就业情况（按集团统计）

序号	单位名称	就业人数
1	中国航天科技集团公司	178
2	中国航天科工集团公司	151
3	中国航空工业集团公司	127
4	中国电子科技集团公司	104
5	北京汽车集团有限公司	102
6	中国科学院	92
7	中国兵器工业集团公司	84
8	华为技术有限公司	68
9	北京理工大学	60
10	京东方科技集团股份有限公司	53
11	上海汽车集团股份有限公司	46
12	中国移动通信集团公司	46
13	中国兵器装备集团公司	42
14	中国第一汽车集团公司	37
15	中国船舶重工集团公司	32
16	百度公司	29
17	招商银行	27
18	中国农业银行	25
19	国家电网公司	25
20	国家知识产权局	22
21	中国联合网络通信集团有限公司	20
22	中国工商银行	19
23	中国银行	18
24	中国大唐集团公司	16
25	中国核工业集团公司	15



序号	单位名称	就业人数
26	中北大学	14
27	阿里巴巴网络技术有限公司	14
28	中华人民共和国工业和信息化部	13
29	中国工程物理研究院	12
30	中国邮政集团公司	12
	合计	1503



第三章 分学院与分专业就业情况

一、分学院就业情况

表 7 分学院就业情况统计

学院名称	本科毕 业生数	本科生 就业率	硕士毕 业生数	硕士生 就业率	博士毕 业生数	博士生 就业率
宇航学院	231	96.10%	159	99.37%	43	100.00%
机电学院	231	97.84%	193	100.00%	80	100.00%
机械与车辆学院	470	97.87%	317	98.74%	75	97.33%
光电学院	232	99.57%	176	99.43%	39	100.00%
信息与电子学院	492	98.37%	300	99.67%	52	100.00%
自动化学院	283	100.00%	182	100.00%	32	100.00%
计算机学院	211	96.21%	155	99.35%	38	100.00%
软件学院	185	99.46%	101	100.00%	/	/
材料学院	164	95.12%	139	100.00%	50	100.00%
化工与环境学院	138	97.10%	86	95.35%	20	100.00%
生命学院	115	99.13%	73	100.00%	16	100.00%
数学与统计学院	95	100.00%	39	100.00%	14	100.00%
物理学院	73	95.89%	38	97.37%	11	100.00%
化学学院	78	100.00%	54	92.59%	35	100.00%
管理与经济学院	264	96.59%	426	97.18%	80	96.25%
人文与社会科学学院	138	95.65%	34	94.12%	/	/
法学院	96	98.96%	67	98.51%	/	/
外国语学院	90	96.67%	42	95.24%	/	/
设计与艺术学院	147	97.28%	123	98.37%	2	100.00%
教育研究院	/	/	16	75.00%	2	100.00%
图书馆	/	/	4	50.00%	/	/
继续教育学院	/	/	5	100.00%	/	/
合计	3733	97.83%	2729	98.46%	589	99.15%



二、分专业就业情况

表8 本科生各专业就业情况

序号	专业名称	毕业生数	就业人数	就业率
1	飞行器动力工程	23	21	91.30%
2	飞行器设计与工程	96	93	96.88%
3	航天运输与控制	26	24	92.31%
4	探测制导与控制技术	57	57	100.00%
5	武器系统与发射工程	38	37	97.37%
6	安全工程	32	31	96.88%
7	弹药工程与爆炸技术	30	29	96.67%
8	工程力学	50	48	96.15%
9	机械电子工程	66	66	100.00%
10	特种能源技术与工程	22	22	100.00%
11	武器系统与工程	22	20	90.91%
12	车辆工程	120	117	97.50%
13	地面武器机动工程	59	56	94.92%
14	工业工程	53	53	100.00%
15	机械工程	26	26	100.00%
16	机械工程及自动化	88	85	96.59%
17	交通工程	17	17	100.00%
18	交通运输	17	17	100.00%
19	热能与动力工程	90	89	98.89%
20	测控技术与仪器	48	48	100.00%
21	光电信息工程	128	127	99.22%
22	光信息科学与技术	56	56	100.00%
23	电子科学与技术	92	90	97.83%
24	通信工程	67	67	100.00%
25	信息对抗技术	60	60	100.00%
26	信息工程	273	267	97.80%
27	电气工程与自动化	86	86	100.00%



序号	专业名称	毕业生数	就业人数	就业率
28	自动化	197	197	100.00%
29	计算机科学与技术	162	157	96.91%
30	物联网工程	49	46	93.88%
31	软件工程	185	184	99.46%
32	材料成型及控制工程	22	19	86.36%
33	材料化学	24	24	100.00%
34	材料科学与工程	25	25	100.00%
35	电子封装技术	22	22	100.00%
36	高分子材料与工程	51	46	90.20%
37	环境工程	20	20	100.00%
38	过程装备与控制工程	43	43	100.00%
39	化学工程与工艺	40	39	97.50%
40	能源化学工程	25	24	96.00%
41	制药工程	30	28	93.33%
42	生物工程	42	42	100.00%
43	生物技术	19	19	100.00%
44	生物医学工程	54	53	98.15%
45	数学与应用数学	34	34	100.00%
46	统计学	24	24	100.00%
47	信息与计算科学	37	37	100.00%
48	应用物理学	73	70	95.89%
49	化学	26	26	100.00%
50	应用化学	52	52	100.00%
51	工商管理	41	37	90.24%
52	公共事业管理	23	23	100.00%
53	国际经济与贸易	135	132	97.78%
54	会计学	40	38	95.00%
55	市场营销	2	2	100.00%
56	信息管理与信息系统	23	23	100.00%
57	经济学	108	105	97.22%



序号	专业名称	毕业生数	就业人数	就业率
58	社会工作	30	27	90.00%
59	法学	96	95	98.96%
60	德语	26	26	100.00%
61	日语	18	17	94.44%
62	英语	46	44	95.65%
63	工业设计	34	33	97.06%
64	艺术设计	113	110	97.35%

表9 硕士生各专业就业情况

序号	专业名称	毕业生数	就业人数	就业率
1	航空宇航科学与技术	84	84	100.00%
2	航天工程	51	51	100.00%
3	力学	48	48	100.00%
4	安全工程	5	5	100.00%
5	安全科学与工程	15	15	100.00%
6	兵器工程	35	35	100.00%
7	兵器科学与技术	96	95	98.96%
8	车辆工程	104	104	100.00%
9	动力工程及工程热物理	49	48	97.96%
10	工业与系统工程	4	4	100.00%
11	机械工程	154	152	98.70%
12	交通运输工程	13	13	100.00%
13	光学工程	107	106	99.07%
14	仪器科学与技术	25	25	100.00%
15	仪器仪表工程	12	12	100.00%
16	电子科学与技术	86	85	98.84%
17	电子与通信工程	129	129	100.00%
18	信息与通信工程	117	117	100.00%
19	电机与电器	2	2	100.00%
20	电气工程	25	24	96.00%



序号	专业名称	毕业生数	就业人数	就业率
21	控制工程	68	68	100.00%
22	控制科学与工程	96	96	100.00%
23	计算机技术	52	51	98.08%
24	计算机科学与技术	93	93	100.00%
25	软件工程	104	104	100.00%
26	数字表演	4	4	100.00%
27	材料工程	37	37	100.00%
28	材料科学与工程	71	71	100.00%
29	环境工程	12	12	100.00%
30	环境科学与工程	19	19	100.00%
31	化学工程	21	21	100.00%
32	化学工程与技术	61	58	95.08%
33	制药工程	11	10	90.91%
34	生物工程	9	9	100.00%
35	生物学	18	18	100.00%
36	生物医学工程	37	37	100.00%
37	药学	8	8	100.00%
38	数学	11	11	100.00%
39	统计学	4	4	100.00%
40	应用统计	24	24	100.00%
41	物理学	38	37	97.37%
42	化学	54	50	92.59%
43	工商管理	229	222	96.94%
44	公共管理	15	14	93.33%
45	管理科学与工程	44	43	97.73%
46	国民经济动员学	2	2	100.00%
47	能源与气候经济	5	5	100.00%
48	应用经济学	28	28	100.00%
49	工商管理（国际班）	10	10	100.00%
50	工商管理硕士	10	10	100.00%



序号	专业名称	毕业生数	就业人数	就业率
51	国际商务	18	17	94.44%
52	会计	37	36	97.30%
53	工程管理	12	12	100.00%
54	物流工程	15	14	93.33%
55	科学技术史	1	1	100.00%
56	科学技术哲学	6	6	100.00%
57	理论经济学	14	13	92.86%
58	马克思主义理论	6	5	83.33%
59	心理学	7	7	100.00%
60	法律（法学）	26	25	96.15%
61	法律（非法学）	7	7	100.00%
62	法学	34	34	100.00%
63	外国语言文学	22	21	95.45%
64	英语笔译	20	19	95.00%
65	工业设计工程	26	26	100.00%
66	美术学	8	8	100.00%
67	设计学	65	64	98.46%
68	设计艺术学	1	1	100.00%
69	艺术设计	23	22	95.65%
70	教育管理	6	5	83.33%
71	教育学	14	12	85.71%
72	心理健康教育	1	0	0.00%
73	图书情报与档案管理	4	2	50.00%

表 10 博士生各专业就业情况

序号	专业名称	毕业生数	就业人数	就业率
1	航空宇航科学与技术	38	38	100.00%
2	航空宇航推进理论与工程	1	1	100.00%
3	力学	23	23	100.00%
4	安全技术及工程	1	1	100.00%



序号	专业名称	毕业生数	就业人数	就业率
5	安全科学与工程	4	4	100.00%
6	兵器科学与技术	37	37	100.00%
7	工程力学	3	3	100.00%
8	固体力学	1	1	100.00%
9	车辆工程	1	1	100.00%
10	动力机械及工程	17	17	100.00%
11	机械工程	67	65	97.01%
12	机械制造及其自动化	1	1	100.00%
13	先进制造	2	2	100.00%
14	载运工具运用工程	3	3	100.00%
15	光学工程	28	28	100.00%
16	仪器科学与技术	7	7	100.00%
17	电子科学与技术	18	18	100.00%
18	电子与信息	2	2	100.00%
19	目标探测与识别	1	1	100.00%
20	通信与信息系统	3	3	100.00%
21	信息安全与对抗	1	1	100.00%
22	信息与通信工程	31	31	100.00%
23	控制科学与工程	32	32	100.00%
24	模式识别与智能系统	1	1	100.00%
25	计算机科学与技术	2	2	100.00%
26	计算机软件与理论	12	12	100.00%
27	计算机应用技术	23	23	100.00%
28	软件工程	1	1	100.00%
29	材料科学与工程	42	42	100.00%
30	环境工程	8	8	100.00%
31	化学工程与技术	11	11	100.00%
32	化学工艺	1	1	100.00%
33	应用化学	9	9	100.00%
34	生物化工	14	14	100.00%



序号	专业名称	毕业生数	就业人数	就业率
35	生物医学工程	1	1	100.00%
36	数学	10	10	100.00%
37	统计学	2	2	100.00%
38	应用数学	2	2	100.00%
39	理论物理	3	3	100.00%
40	凝聚态物理	8	8	100.00%
41	化学	19	19	100.00%
42	无机化学	8	8	100.00%
43	物理化学	8	8	100.00%
44	工商管理	6	6	100.00%
45	管理科学与工程	59	56	94.92%
46	企业管理	12	12	100.00%
47	应用经济学	3	3	100.00%
48	教育学	2	2	100.00%



第四章 用人单位反馈

为了深入了解我校毕业生就业后的工作表现，为学校人才培养、学科专业设置等提供参考依据，学生就业指导中心制作了《北京理工大学毕业生跟踪调查问卷》，调查对象为曾经接收我校毕业生、并于 2015-2016 学年度来我校招聘的用人单位。共发放调查问卷 560 份，回收有效问卷 520 份，有效回收率为 92.86%。

一、用人单位满意度

（一）本科生情况

用人单位对我校本科毕业生评价为“非常满意”和“比较满意”比例合计为 92.18%。

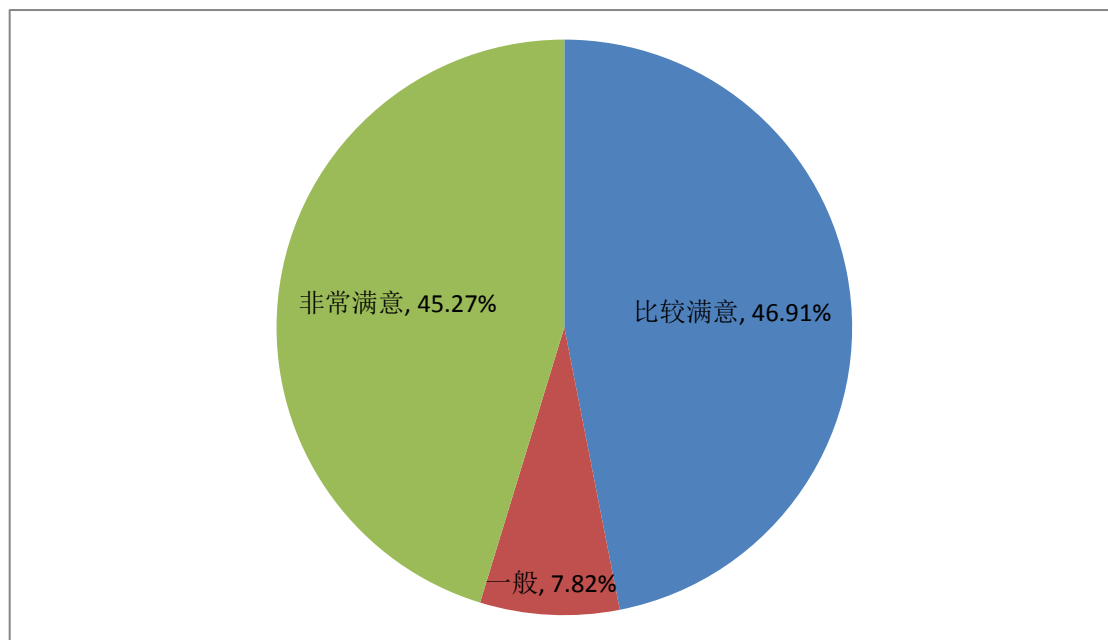


图 7 用人单位对我校本科毕业生总体满意度

（二）硕士生情况

用人单位对我校硕士毕业生评价为“比较满意”和“非常满意”的比例合计达 95.04%，较本科生有所提升。

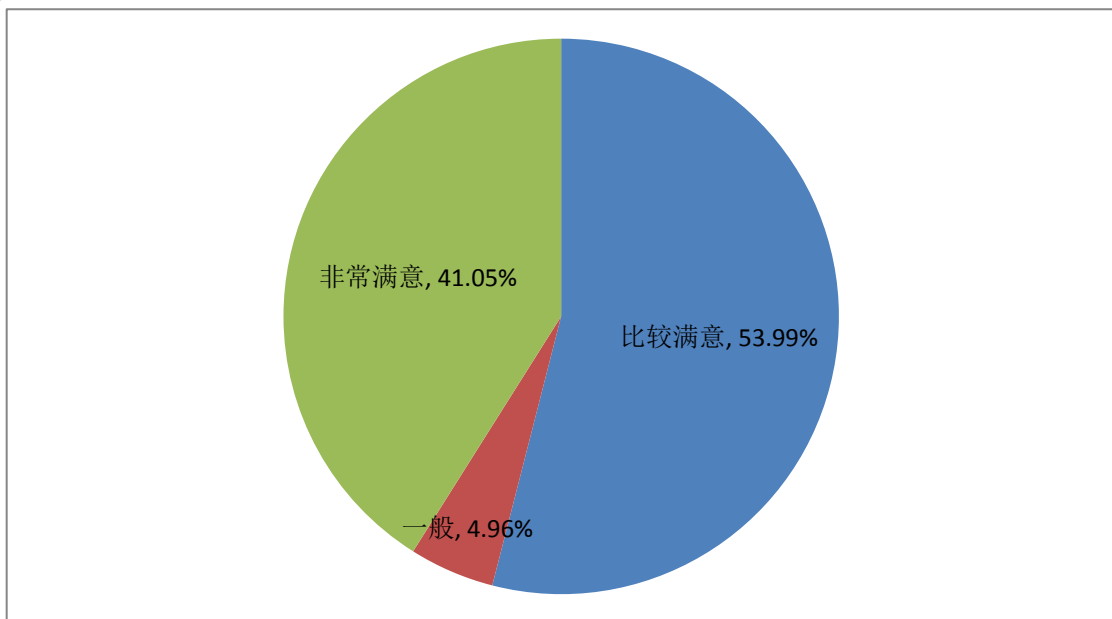


图8 用人单位对我校硕士毕业生总体满意度

(三) 博士生情况

用人单位对我校博士毕业生的“非常满意”和“比较满意”的比例合计达100%，说明用人单位对于我校博士毕业生满意度非常高。

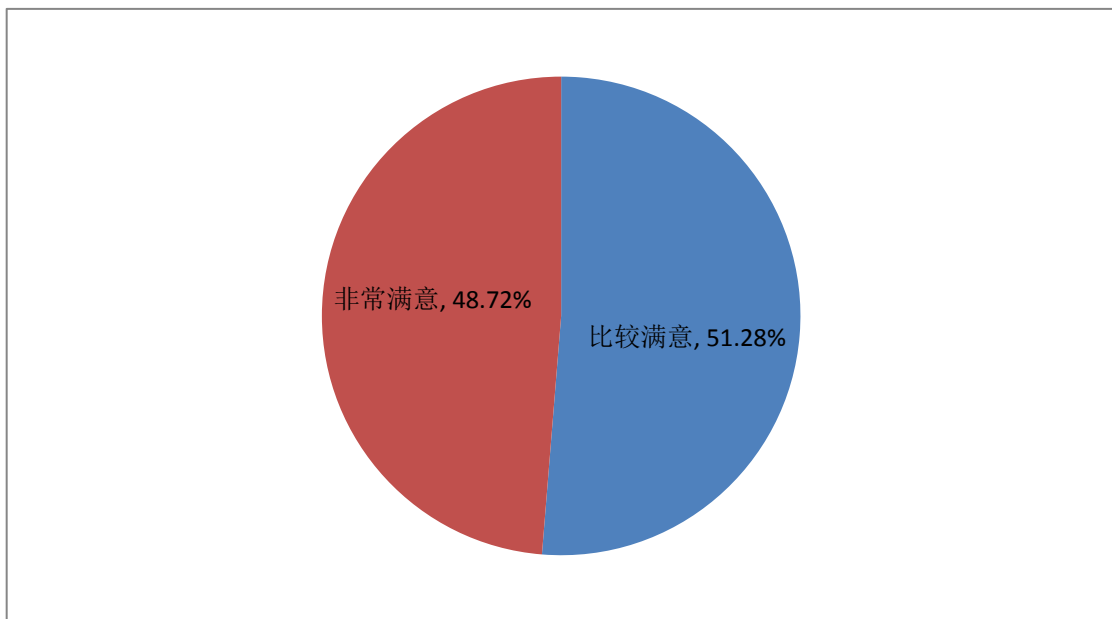


图9 用人单位对我校博士毕业生总体满意度

二、从事岗位分布

用人单位录用我校毕业生主要从事研发、技术支持和技术管理工作，分别占比为44.34%、22.51%和13.64%。

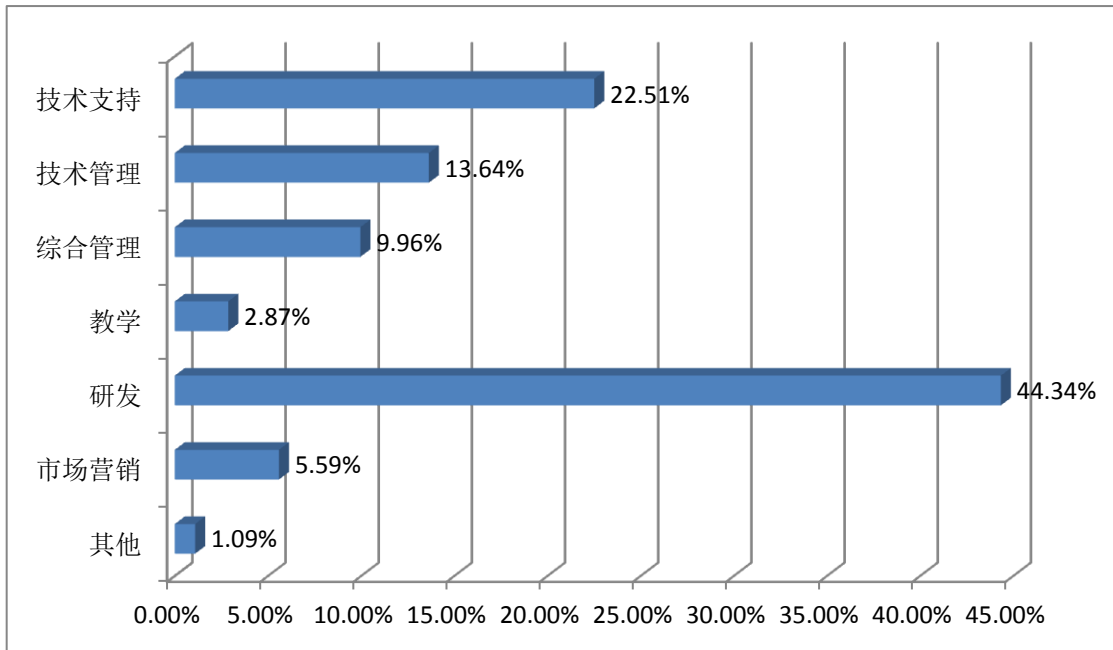


图 10 用人单位对我校毕业生岗位安排

三、招聘毕业生的考虑因素

用人单位在招聘毕业生是，主要考虑的因素依次是专业知识（29.69%）、沟通能力（占22.05%）、学校声誉（占15.21%）和学习成绩（15.01%）。

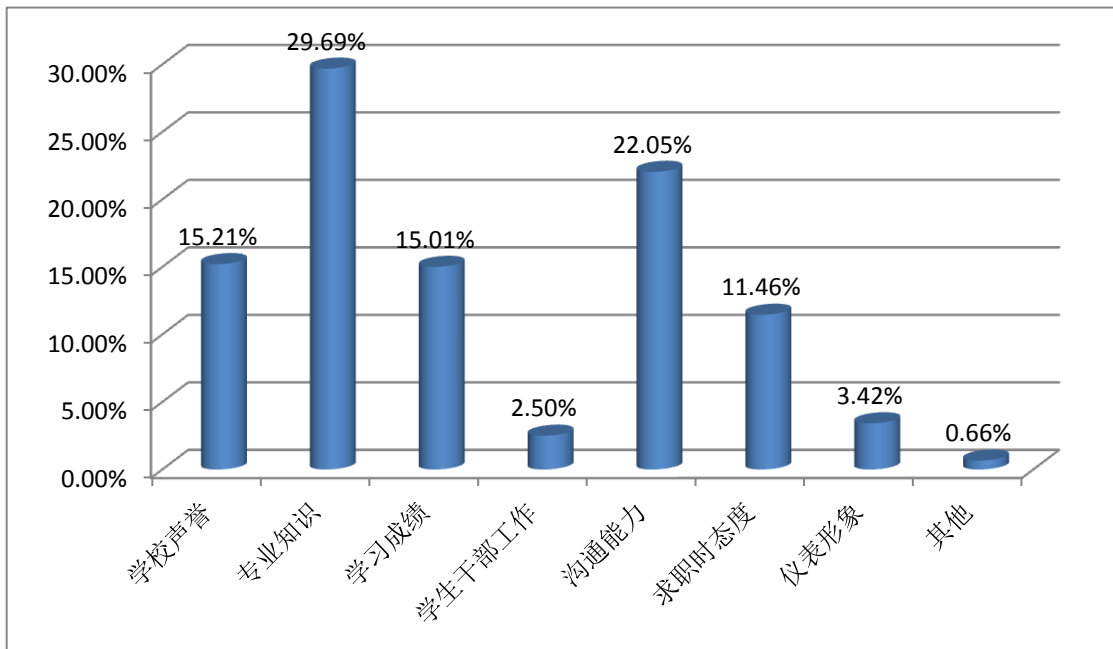


图 11 用人单位招聘毕业生的考虑因素

四、对毕业生综合素质的评价

用人单位对我校毕业生的道德素质、基础知识水平、专业知识水平、技术贡献、责任感、团队协作能力、心理素质、实践动手能力、工作投入、创新能力等



方面均评价较高，“比较好”和“非常好”的评价比例超过 85%。

表 11 用人单位对我校毕业生综合素质的评价

评价内容	非常好	比较好	一般	比较差	非常差
基础知识水平	43.35%	51.25%	5.40%	0.00%	0.00%
专业知识水平	43.71%	47.78%	8.51%	0.00%	0.00%
相关学科知识水平	31.01%	52.52%	15.69%	0.78%	0.00%
道德素质	53.09%	42.85%	3.67%	0.39%	0.00%
心理素质	35.59%	52.42%	11.60%	0.39%	0.00%
责任感	41.05%	49.03%	9.14%	0.78%	0.00%
创新能力	34.62%	51.26%	13.35%	0.77%	0.00%
团队协作能力	36.63%	52.52%	10.27%	0.58%	0.00%
实践动手能力	35.85%	51.36%	11.63%	1.16%	0.00%
组织协调能力	28.74%	55.15%	15.53%	0.58%	0.00%
工作投入	43.08%	44.05%	12.28%	0.59%	0.00%
技术贡献	37.72%	52.61%	8.51%	0.97%	0.19%
管理贡献	24.47%	54.95%	18.64%	1.75%	0.19%
创新贡献	26.07%	56.42%	15.95%	1.36%	0.20%



第五章 毕业生反馈

为了全面掌握我校 2016 届应届毕业生的就业状况，学生就业指导中心制作了《北京理工大学毕业生就业状况调查问卷》，调查对象为 2016 届参加就业的毕业生，共发放调查问卷 2900 份，回收有效问卷 2671 份，其中本科生 720 份，硕士生 1682 份，博士生 269 份，有效回收率 92.10%。

一、对落实工作满意度

（一）本科生情况

本科生对目前落实工作的情况“非常满意”和“比较满意”的比例占 71.95%，满意度在“一般”及以上的占 98.06%。

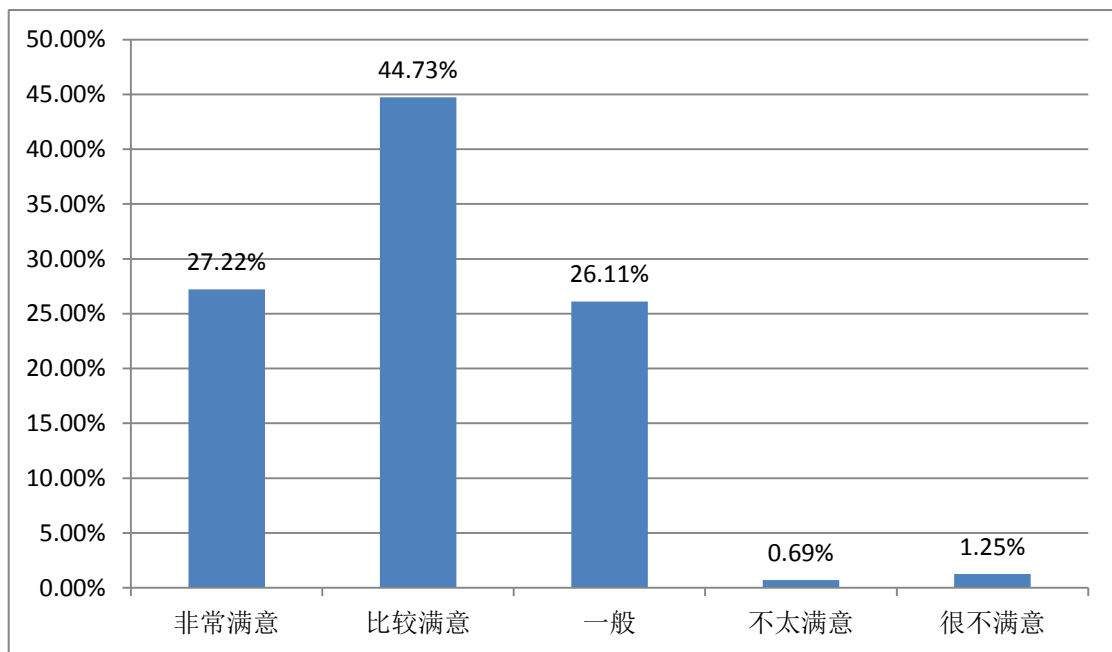


图 12 本科生对落实工作的满意度

（二）硕士生情况

硕士生对目前落实工作的情况“非常满意”和“比较满意”的比例占 82.52%，比本科生高 10.57 个百分点。满意度在“一般”及以上的占 99.23%。

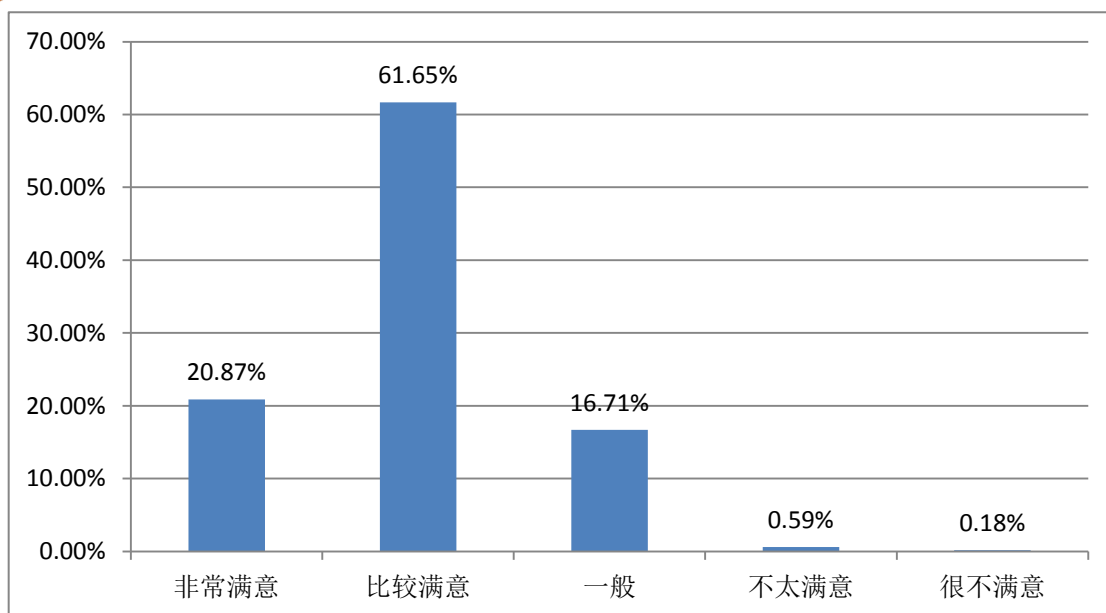


图 13 硕士生对落实工作的满意度

(三) 博士生情况

博士生对目前落实工作的情况总体上是“非常满意”和“比较满意”，比例占 83.65%，比硕士生高 1.13 个百分点。满意度在“一般”及以上的达到 100%。没有博士生选择“不太满意”或“很不满意”。

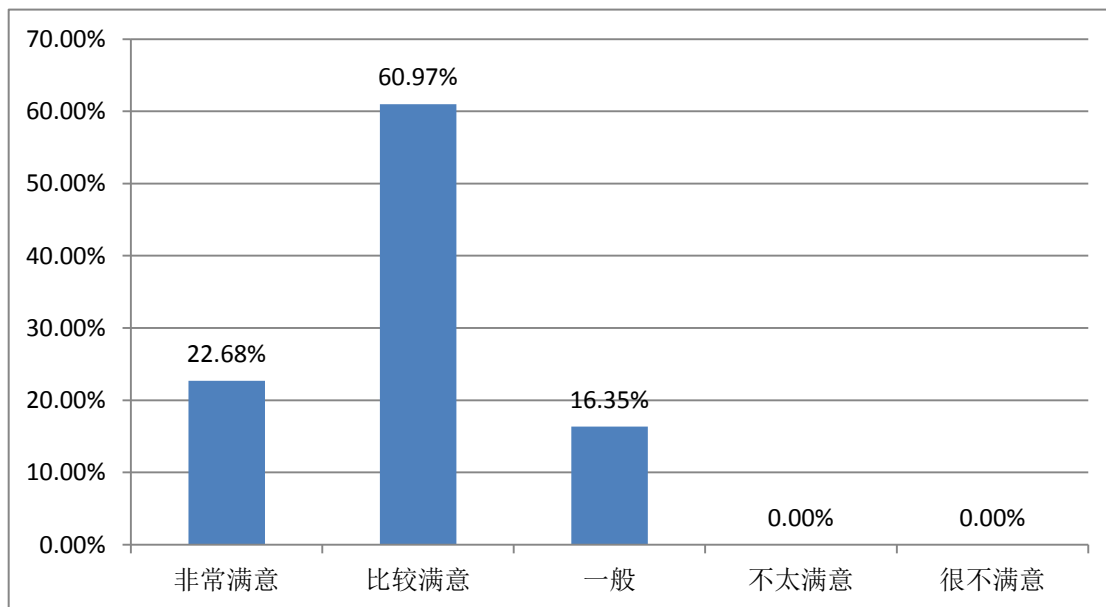


图 14 博士生对落实工作的满意度

随着学历的升高，毕业生对落实工作的满意度也在提升。另据北京市高校毕业生就业指导中心所做的 2016 届北京地区高校毕业生就业状况调查，我校毕业生整体上对目前已落实的工作比较认可，“一般”及以上的为 97.3%。



二、实际起薪情况

（一）本科生情况

从调查结果来看，有超过六成的本科生实际年薪在7万元以上，有近两成的本科生年薪在11万元以上。

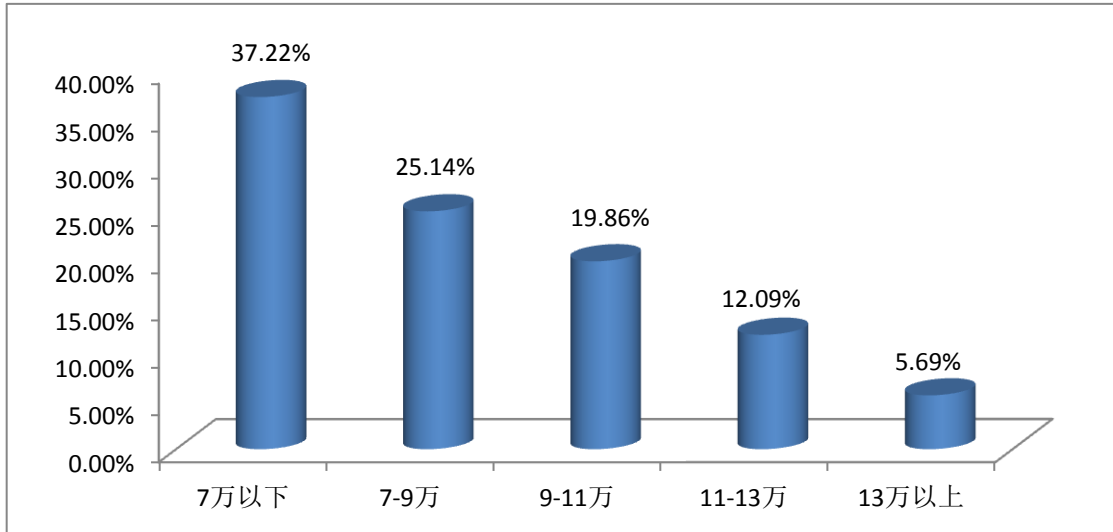


图 15 本科生实际起薪情况

（二）硕士生情况

硕士生实际年薪在9-11万之间的人数最多，占32.28%。超过七成的硕士生实际起薪每年在9万元以上，另外有超过四成的毕业生年薪在11万元以上。

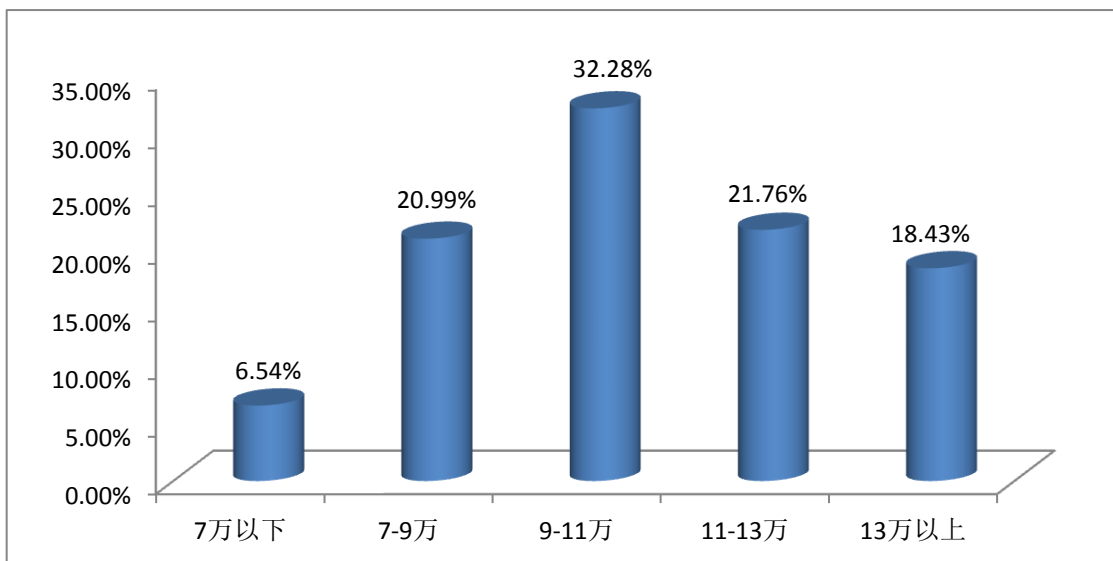


图 16 硕士生实际起薪情况



（三）博士生情况

博士生实际年薪在 11-13 万的人数最多，占 37.55%。超过八成的博士生实际起薪每年在 9 万以上，另外有近七成的毕业生年薪在 11 万以上。

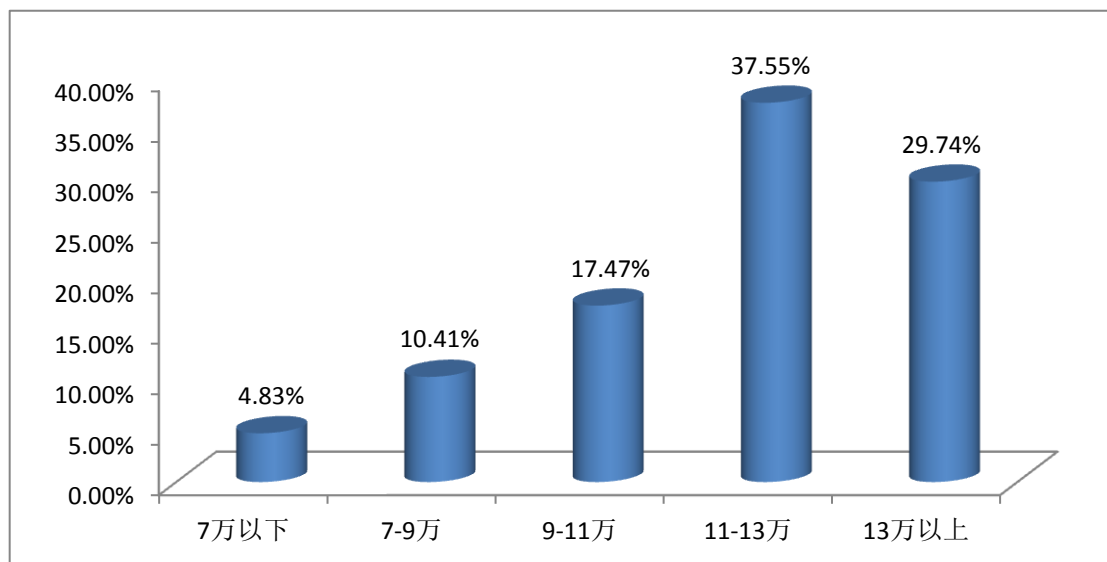


图 17 博士生实际起薪情况

另据北京市高校毕业生就业指导中心所做的 2016 届北京地区高校毕业生就业状况调查，我校各学历层次毕业生走上工作岗位后平均实际年薪约为 11.40 万元。

三、所学知识在求职过程中的作用

在求职过程中，有 64.44%的本科生觉得在校所学专业“非常有用”和“比较有用”；有 77.65%的硕士生觉得在校所学专业“非常有用”和“比较有用”；有 86.99%的博士生觉得在校所学专业“非常有用”和“比较有用”。

四、选择就业单位主要考虑因素

从调查结果来看，毕业生对“收入和待遇”这一因素最为看重，共 1746 人次选择，占全部所选因素的 26.04%；其次是“与所学专业对口”，共 1404 人次，占 20.94%；“单位社会影响力”排在第三位，共 1387 人次，占 20.68%。

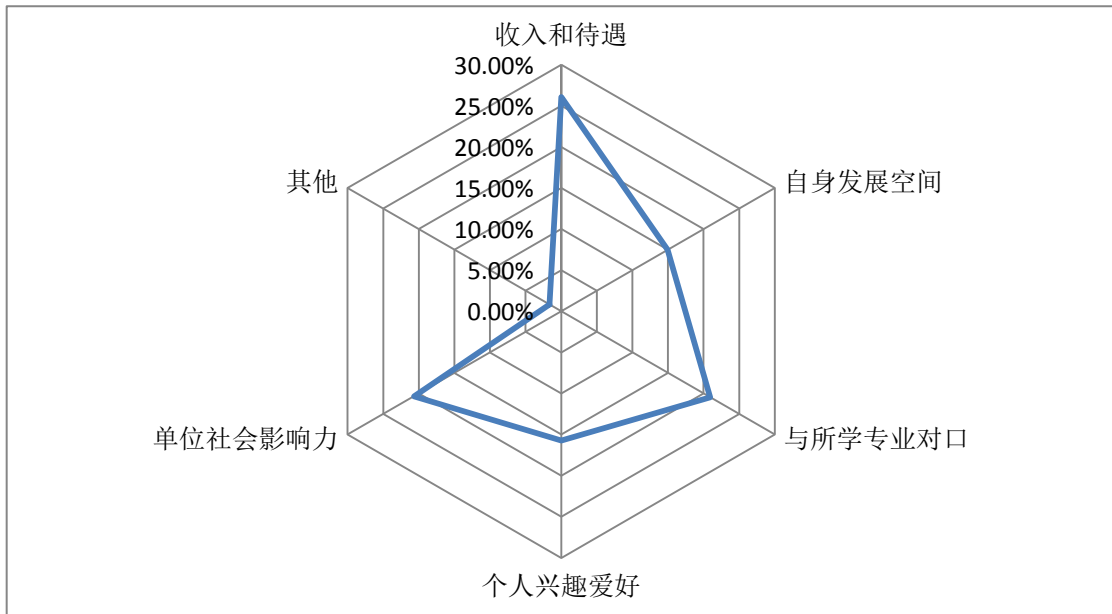


图 18 毕业生选择就业单位主要考虑因素

五、最终落实工作的获得渠道

从调查结果来看，超过一半的学生通过“校园招聘会”落实最终工作，为 54.49%；通过“学校发布的招聘信息”落实最终工作的占 19.66%，通过“学校老师推荐”落实最终工作的占 7.01%，超过八成毕业生（81.16%）通过学校提供的就业服务落实了就业去向。由此可见，学校在毕业生求职过程中起到了最重要的作用。

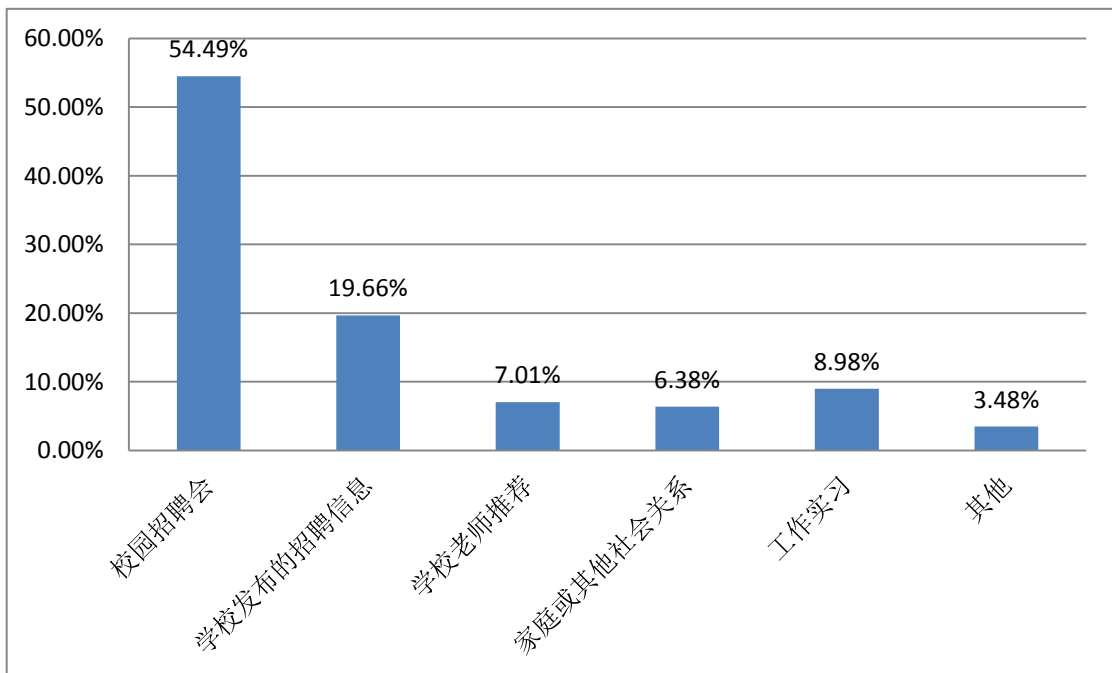


图 19 最终落实的工作获得的渠道



六、对学校就业服务满意度

毕业生对学校提供的就业服务总体满意度较高。选择“非常满意”的毕业生最多，占参与调查毕业生的 46.01%；选择“非常满意”和“比较满意”的毕业生占总体的 88.17%。

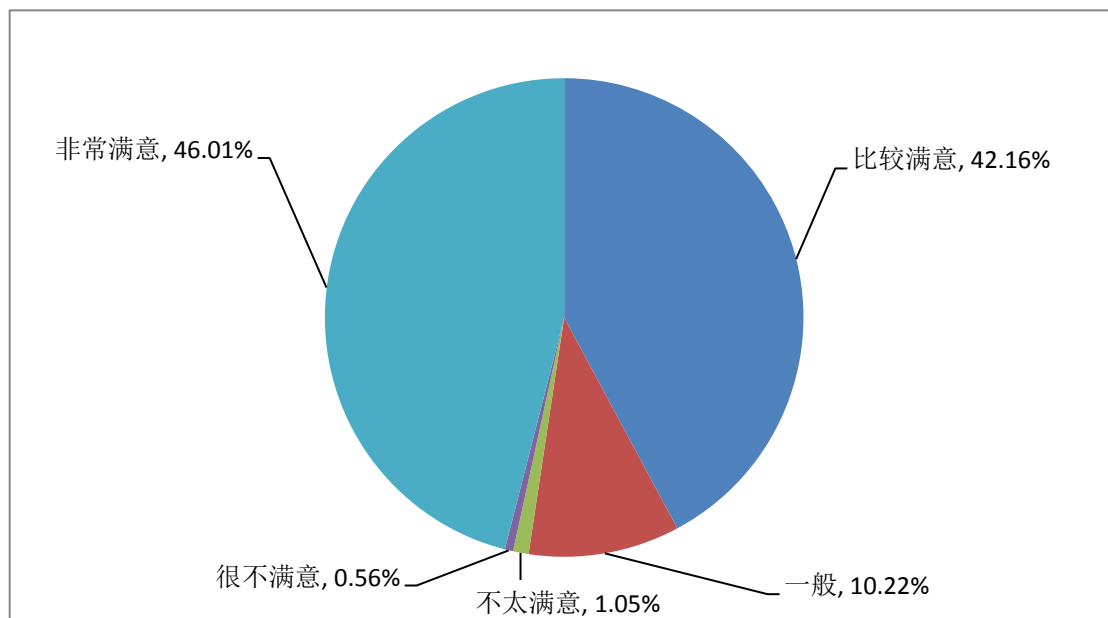


图 20 毕业生对学校就业服务的满意度



第六章 就业特色工作

一、立足国防，开拓进取，继续努力打造优质就业平台

学校围绕“立足国防、面向全国、服务地方”的服务面向定位，以引导和促进毕业生到国家重点行业、重点单位和重要部门就业为中心，结合学校“强地、扬信、拓天”的特色发展路径，不断加大就业市场建设力度，逐步打造校、院两级就业市场建设体系。2015年11月开始，学校进一步加大对重点用人单位走访力度，由招生就业工作处牵头，相关专业学院参与，对中国工程物理研究院、中国航天科技集团公司第八研究院、中国兵器工业集团公司西安北方惠安化学有限公司、中国船舶工业集团公司江南造船（集团）有限责任公司等22家重点国防系统单位进行了走访，并与部分单位签订了就业基地协议。为进一步针对特定群体解决其就业困难，学校除了继续为文科及基础学科毕业生举办专场招聘会以外，还专门举办了两场女生专场招聘会。2015年9月至2016年6月共举办大中型招聘会34场（其中国防单位大中型招聘会13场），小型招聘会357场，参会单位达1953家（去年1310家），努力为毕业生求职打造优质、高效的就业平台。

表 12 2015-2016 学年度大中型招聘会情况

序号	招聘会名称	举办时间
1	中国航天科技集团公司第八研究院	2015年09月15日
2	2015年陕西省重点单位专场招聘会	2015年09月16日
3	中国中车股份有限公司专场招聘会	2015年09月18日
4	中国兵器工业集团专场招聘会	2015年09月21日
5	北汽集团2016届秋季校园招聘	2015年09月22日
6	中国电子科技集团公司专场招聘会	2015年09月23日
7	中国商用飞机有限责任公司	2015年09月23日
8	中国工程物理研究院	2015年09月23日
9	中国船舶重工集团公司2016届秋季校园招聘	2015年09月24日
10	中国兵器装备集团专场招聘会	2015年10月09日
11	中国航天科工集团第三研究院	2015年10月13日
12	2016年中国航空工业集团专场招聘会	2015年10月14日



序号	招聘会名称	举办时间
13	中国移动通信有限公司	2015年10月14日
14	沈阳市人力资源和社会保障局招聘团	2015年10月15日
15	中外名企北京理工大学专场招聘会	2015年10月22日
16	中国航天科工集团第二研究院	2015年10月23日
17	中科院系统、高新技术企业专场招聘会	2015年10月28日
18	北京市重点企业专场招聘会	2015年10月29日
19	中国航天科工集团第四研究院	2015年11月02日
20	2015年高校国内现场招聘会-北京场	2015年11月05日
21	中国航天科技集团专场招聘会	2015年11月08日
22	北京经济技术开发区专场招聘会	2015年11月20日
23	中关村人才特区专场招聘会	2015年11月23日
24	2016届毕业生冬季大型招聘会	2015年11月25日
25	文科及基础学科专场招聘会	2015年12月15日
26	中关村人才特区专场招聘会	2015年12月18日
27	中国核工业集团公司2016届毕业生专场招聘会	2015年12月22日
28	2016届毕业生冬季招聘会（女生专场）	2015年12月23日
29	中关村人才特区专场招聘会	2016年03月22日
30	2016届毕业生春季大型招聘会	2016年03月23日
31	中科院系统、高新技术企业专场招聘会	2016年03月25日
32	2016届毕业生春季招聘会（女生专场）	2016年03月30日
33	2016年在京企业专场招聘会	2016年04月07日
34	北京理工大学校友企业专场招聘会	2016年04月20日

二、贴心服务，满足需求，不断提高就业指导服务水平

学校通过调查学生的实际需求，在原有就业指导服务的基础上，对不同毕业生群体采取有针对性的服务举措，让就业指导服务更加精细化、个性化，不断提高服务质量和水平。全年共举办“赢在起跑线”求职技巧系列讲座22场，“职场指南针”职前培训指导讲座5场，“水煮三国话面试”系列讲座6场、“小管说就业”就业政策与派遣知识系列指导讲座12场，并不定期开展“简历诊断工作坊”和“面试工作坊”专题培训，已形成校园“品牌”效应。针对理工科学



生不善于应对公务员考试的情况，学校5次举办公务员考试、面试系列培训，参与的学生当中，有2人入选中组部选调生，3人入选广西区委组织部选调生。为锻炼和提高学生的求职能力，与学院共同举办了第二届“实力职通车”模拟求职大赛。同时，学校将就业指导讲座前移，为大三学生举办了“2017求职早行动”活动。形式新颖、内容丰富的系列就业指导活动，为大学生做好职业生涯规划和提高就业竞争力提供了良好平台。

三、注重宣传，正面引导，让学生发展与国家需要相契合

学校积极引导树立正确科学的就业观，通过多种途径的宣传让学生将自身职业发展的诉求同国家战略发展的需要相结合，引导学生面向地方基层就业，到祖国需要的地方和行业就业。学校积极配合各省市开展地方选调生项目，大力宣传并组织有意向的学生参加选调生申报选拔。学校继续积极配合广西壮族自治区党委组织部来我校举办定向选调生招录工作，2016年又有3名毕业生通过定向选调生选拔，四年来共计已有20名毕业生通过这一渠道赴广西自治区工作。2016年学校积极配合云南省委组织部在京开展选调生招录工作，由专人带队组织有意向的同学参加选调生宣讲会，并且最终有2名学生成功入选云南省选调生。另外，学校积极配合上级部门开展新疆、西藏招录内地高校毕业生工作，召开了学校“新疆、西藏招录毕业生工作协调会”和“新疆、西藏招录毕业生工作布置会”，成立了新疆、西藏推选工作（国家专项）领导小组，并出台了一系列鼓励政策，向新疆、西藏分别推荐了9名和4名同学参加招录考核，并且最终有2名同学通过西藏拉萨市委组织部的考核并且顺利签约。



第七章 就业趋势与反馈

一、总体就业趋势

近年来，北京理工大学本科生就业率一直保持在 96%以上，研究生就业率一直保持在 98%以上。本科生就业去向主要以继续深造为主(包括国内升学和出国)，研究生就业去向主要以直接就业为主。在直接就业毕业生群体中，到世界 500 强企业、国家重点建设行业、重点部门、重点单位就业依然是毕业生的主要选择。由于学校学科设置、行业发展前景和就业政策引导等方面的原因，国防行业依然对毕业生保持较强的吸引力。

我校毕业生中，工科专业，尤其是软件工程、机械工程、车辆工程、电子科学与技术、控制科学与工程、信息与通信工程、航空宇航科学与技术、计算机科学与技术、光学工程等专业需求比较旺盛，文科及基础学科专业的需求则相对较少。但从总体需求和社会对学校的认可度来看，如果毕业生能够适当调整就业期望值，未来几年，毕业生的就业率不会有大幅波动，就业工作的重心依然是在实现充分就业的基础上不断提高就业质量。

二、就业形势预测

最近几年，全国高校毕业生人数呈逐年增长趋势，2016 年应届毕业生人数达到历史最高值 767 万，预计明年毕业生人数将进一步增加。但是目前国内总体经济形势较为严峻，GDP 增速进一步放缓，消费、投资及外贸增速呈下行态势。受经济下行压力的影响，用人单位整体的毕业生需求较往年进一步缩减。宏观数量上的减少和微观具体要求的提高，使得 2017 届毕业生就业形势不容乐观。

最近几年我校毕业生传统就业行业岗位需求下降明显，而且在招聘时不断提高对毕业生的要求。另外用人单位校园招聘的时间周期进一步缩短，北京等城市落户政策要求更为严格，都在一定程度上加大了毕业生求职的难度。

受社会供需矛盾、用人单位招聘节奏变化、毕业生求职意向等方面的影响，预计未来几年内就业形势不会有明显改善，再加上同类高校之间争夺优质就业岗位的竞争越来越激烈，就业工作面临的将更加艰巨。



三、对教育教学的反馈

（一）进一步注重学生创新能力和管理能力的培养

从对用人单位的问卷调查结果来看，用人单位评价相对较低的主要集中在创新贡献和管理贡献两方面。建议在教育教学过程中进一步注重对学生创新能力和管理能力的培养和提升。学生的创新能力是学生核心竞争力的重要组成部分，管理能力是学生领导能力的一个方面。注重学生这两项能力的培养不仅能够帮助学生更好的求职，而且能够帮助学生在职业道路上有更好的发展，培养更多行业的拔尖领军人才和未来的卓越领导者。

（二）继续推进“招生-培养-就业”联动机制建设

招生、培养和就业是高校人才培养全过程的三个重要组成部分，招生生源质量的优劣影响人才培养质量，人才培养的质量又直接影响学校就业情况，就业情况作为社会衡量一所大学综合实力的重要指标反过来又会影响学校招生情况，三者相互联系、相互影响，共同形成一个有机的整体。

目前，建立“招生-培养-就业”联动机制已经写进《北京理工大学关于全面提高人才培养质量的若干意见》（以下简称为《意见》）中。《意见》中指出“按照办学条件、生源质量、就业质量、毕业生质量反馈等指标对专业进行评估，考察本科专业志愿率、本科专业转出转入率和本科专业就业率和深造率等指标，建立专业结构优化、预警与动态调整机制。”

明晰三者之间的内在联系，继续推进“招生-培养-就业”联动机制的建立，不仅有助于从根本上提升学校就业质量，而且有助于科学合理的制定招生计划，有助于提升学校的教学培养质量，更有助于提升学校的综合办学实力。